

## О ЧЕМ МОЛЧАТ ЭКСПОНАТЫ

М.Б. Чистякова

*Минералогический музей имени А.Е. Ферсмана РАН, Москва, mineral@fmm.ru*

В статье изложены неизвестные ранее сведения о некоторых экспонатах Коллекции поделочного и драгоценного камня Музея.

В статье 3 цветных фото, список литературы из 6 названий.

Замечательные коллекции, собранные в музеях мира, отражают многие аспекты человеческой культуры. И коллекции в целом и, особенно, экспозиции, дают посетителям представление об эволюции науки, о взглядах, вкусах и пристрастиях различных поколений и целых народов, об уникальности или сходстве исчезнувших цивилизаций и о многих других свидетельствах прошедших времен и современности. Все это преподносится зрителю в виде серии вещественных экспонатов, иллюстрирующих то или иное положение науки или искусства.

Поскольку материал обычно подбирается под определенным углом зрения и отражает главную идею выставки (или коллекции в целом), неизбежно теряются сведения о нем, не вписывающиеся в иллюстрируемое положение. Они не могут быть получены при визуальном знакомстве с экспонатами, а между тем многие из них представляют немалый самостоятельный интерес. Это могут быть данные о прежних владельцах, путях и способах добычи или обработки экспоната или целой коллекции, об исторических или личного характера событиях, сопровождавших приобретение или потерю экспоната владельцем, также сведения о взаимоотношениях меняющихся владельцев экспонатов друг с другом, с горными разработчиками, мастерами-камнерезами, художниками и многое, многое другое. Эта та незримая, неосоздаваемая часть музейных сокровищ, в отсутствие которой экспонат (пусть и очень ценный) становится предметом, не имеющим своего места в культурно-историческом или естественно-историческом наследии.

К сожалению, многие обширные собрания — и музейные, и принадлежавшие известным коллекционерам — часто не имеют достаточных сведений об экспонатах. Это касается многих предметов искусства, еще больше это характерно для коллекций естественно-исторического профиля.

Выяснение истории появления экспонатов в музеях, путях их перемещений, событий, с которыми они связаны, составляет значительную часть музейной работы.

Что мы знаем об экспонатах Минералогического музея, что невозможно отразить в

экспозициях и даже в инвентарных книгах? В этой статье помещены некоторые сведения о предметах, хранящихся в Коллекции поделочных и драгоценных камней Музея. Благодаря современной компьютерной технике, теперь они могут быть дополнением к стандартной характеристике экспонатов в нашей базе данных.

### Неожиданные связи

В Минералогическом музее хранятся две вещи: одна — целиком, а другая — частично выполненные способом римской мозаики. Это великолепные часы и скромная плакетка, поступившие в коллекцию Музея в 1926 г. из разных источников. Предметы никак не соответствуют друг другу ни по ценности использованных материалов, ни по искусству мастеров-исполнителей. Тем не менее, оказалось, что между ними есть некая историческая связь, прослеживаемая при рассмотрении отдельных эпизодов из биографий их авторов.

Часы были переданы Минералогическому музею Государственным Эрмитажем. Это замечательное камнерезное изделие представляет собой античную триумфальную арку, в верхнюю часть которой вмонтирован часовой механизм (фото 1).

Арка сделана из мрамора разного цвета (белого, красного, пестрого), при этом белые детали декорированы вставками из густо-синего бадахшанского лазурита, золоченной бронзой и двумя замечательными миниатюрными мозаиками с изображением военных трофеев. Красный свод арки кессонирован и украшен бронзовыми розетками. Антаблемент ее опирается на четыре малахитовые колонны с бронзовыми базами и капителями, за которыми на стенах арки располагаются малахитовые пилястры. Фриз украшен бронзовым орнаментом в виде букраний (черепов быков), соединенных гирляндами. Все это оружие покоится на цоколе из красного и белого мрамора, в основании которого лежит плита из зеленого порфира. В белый мрамор вмонтирована вставка из лабрадорита в бронзовой оправе.

Верх часов венчается бронзовыми трофеями и фигуркой Славы. Перед рыцарскими доспехами расположен щит из красно-коричневого агата в ажурной бронзовой оправе и с бронзовой головой Медузы Горгоны в центре. Судя по сохранившемуся отверстию, рядом был еще один щит или какое-то другое украшение, не дошедшее до наших дней. То же относится и к неким деталям, одна из которых располагалась симметрично Славе, а другая — под сводами арки в центре квадратной вставки из кусочков тонкопослочатого флюорита (здесь сохранился лишь бронзовый штырь).

На задней стенке арки написано «Raffaelli Fese Milano 1814». Где находились часы в период 1814 — 1926 гг., нам неизвестно.

История появления этих часов в России забыта. В Музее существует устное предание, будто они были подарены Александру I Жозефиной Богарне и что под аркой когда-то была фигурка Наполеона, а часы, якобы, сделаны Джакомо Раффаэлли в честь Наполеона. Здесь, очевидно, вкралась ошибка, связанная с тем, что точно такие же часы были сделаны в Ватиканской мастерской тем же мастером в 1804 г. и в том же году подарены Папой Пием VII Наполеону (А.М. Masinelli, 2000). Они известны как «наполеоновские» и, видимо, это название послужило основой ошибочной версии, что под аркой наших часов был бронзовый Наполеон.

«Наполеоновским» часам, находящимся сейчас в коллекции Джильберта в Лос-Анджелесе, посчастливилось более, чем нашим. У них сохранилось гораздо больше деталей: симметрично фигурке Славы располагается фигурка трубящей Победы, а под аркой — бронзовая фигурка Марса с копьем и щитом, на котором, как и на нашем, — бронзовая голова Медузы Горгоны. Возможно, наш щит также не был ранее укреплен сверху, но там, безусловно, была какая-то деталь, крепившаяся на двух штырях и скрывавшая болты, которыми привинчены доспехи. На «наполеоновских» часах, в отличие от наших, есть еще две фигурки сбоку от Славы и Победы — пехоты и гриф; в литературе упоминаются еще собака и волк (Gonzalez-Palacios, Rottgen, 1982). Материал, из которого сделана арка наполеоновских часов — мрамор, агат, яшма, лазурит, аметист и лабрадорит; последний упомянут как очень редкий в то время камень. Этот подарок Папы Наполеону, в соответствии с обилием аллегорических атрибутов — бронзовых и мозаичных изображений военных трофеев, фигурок Марса, Славы и Победы, расценивался как утонченная лесть Наполеону, которого Пий VII вынужден был короновать. Часы были в Мальмезоне, в котором до 1814 г. жила Жозефина, а затем через

какое-то время появились в коллекции Александра Клейнворта. Дальнейшая судьба их четко прослеживается, но где они были после Мальмезона и до коллекции Клейнворта, также неясно. В отношении этого периода существуют только версии (Gonzalez-Palacios, Rottgen, 1982; А.М. Masinelli, 2000).

Загадочно появление в России еще одних таких же часов (точнее, арки, так как сами часы не сохранились), сделанных Раффаэлли в 1801 г. Они поступили в Государственный Эрмитаж в 1936 г. от частного лица. И более об их движении ничего неизвестно. Здесь использованы красный и белый мрамор, лабрадорит, лазурит, малахит; колонны и пилястры сделаны из яшмагата (Мавродина, 1999).

Как видим, во всех трех изделиях Раффаэлли использовал одинаковый сюжет и, фактически, один и тот же набор цветных камней. Основное различие состоит в материале колонн и пилястр — яшмагат (1801), аметист (1804) и малахит (1814).

Что можно сказать о версии, по которой часы Минералогического музея были подарены императрицей Жозефиной Александру I? Для этого нужно было, чтобы эти часы каким-то образом оказались у нее. Могло ли это быть? Для выяснения этого вопроса придется вспомнить немного из истории Наполеона, его приближенных и Д. Раффаэлли.

Джакомо Раффаэлли (1753 — 1836) родился в семье, давно занимавшейся производством смальт в Ватиканской мастерской. Художественные дарования его проявились рано; он изучал живопись, работал мозаичистом, стал новатором в этом деле, изобрел способ изготовления смальт разной формы (путем вытягивания ее на огне), при котором можно было получать очень мелкие кусочки (тессере). Он признан главой школы миниатюрной мозаики (*mosaico in piccolo*), способом которой исполнены одинаковые вставки между пилястрами во всех трех упомянутых часах.

Став мастером, Раффаэлли работал не только для папского, но и для иностранных дворов. Хорошо знали о нем и в России и даже пригласили в Петербург для организации там производства смальт и создания мозаичной мастерской. Однако в Петербург он не приехал, так как Александр I счел условия, на которых Раффаэлли готов был работать, чрезмерными (Мавродина, 1999). Эти события происходили в 1802 — 1803 гг. Почти в то же время (в 1804 г.) сын Жозефины Евгений Богарне, находящийся в завоеванной Наполеоном Италии и назначенный Бонапартом через год вице-королем этой страны, распорядился создать в Милане мозаичную мастерскую, аналогичную папской. Возглавил ее Д. Раффаэлли. Опытный мастер успешно по-

вел дела и, наряду с другими работами, в 1814 г. сделал еще одни часы, хранящиеся ныне в Минералогическом музее, — копию «наполеоновских», заменив лишь некоторые цветные камни другими.

После падения Наполеона (1815 г.) Раффаэлли возвращается в Рим. За прошедшие годы интерес русского Двора к великому мозаичисту не угас, и он становится советником Александра I.

А Евгений Богарнэ в 1812 г. был отозван Наполеоном из Италии и принял командование 4-м корпусом Большой армии, воевавшей в России. Он участвовал во многих сражениях, в том числе и в Бородинском, и проявил себя как искусный военачальник и лично очень храбрый человек. В 1813 г. он вернулся в Италию, а в 1814 г. навсегда покинул ее и поселился в Баварии, женившись на дочери короля Амалии-Августе. В 1815 г. на Венском конгрессе, где обсуждались вопросы послевоенного устройства Европы, Евгений сблизился с Александром I, который благоволил ко всему семейству Богарнэ. При поддержке русского императора он получил в Баварии земли и титул герцога Лейхтенбергского и Эйхштеттского.

Этот небольшой экскурс в биографию Евгения Богарнэ потребовался в связи с версией, что часы, хранящиеся в Минералогическом музее, попали в Россию от Жозефины Богарнэ. Возможно, сын ее, покидая Италию, увез вместе со многими другими сокровищами и часы, такие же как у императора. И, может быть, они также оказались у Жозефины и были подарены ею Александру I вместе с другими вещами (как, например, камея Гонзаго).

С другой стороны, если часы были вывезены из Милана Е. Богарнэ, то он и сам мог преподнести их русскому императору, раз отношения их были дружественными и Александр хлопотал о нем перед баварским королем. А Жозефина появилась в легенде о часах в связи с фамилией Богарнэ.

Против этих предположений говорит, как нам кажется, тот факт, что часы не были внесены в инвентарь Эрмитажа и числились до передачи в Минералогический музей среди неоприходованных вещей. Хотя они, конечно, могли быть в личных апартаментах кого-нибудь из царской семьи, и попали в Эрмитаж при национализации имущества многочисленной императорской родни.

Еще одно предположение о пути этих часов в Россию возникает в связи с браком сына Евгения Богарнэ — Максимилиана (1817—1952), герцога Лейхтенбергского, с до-

черью Николая I — великой княжной Марией Николаевной. Женившись, он навсегда остался в России. Быть может, часы, среди многих других ценностей, были привезены в Россию им\*).

С именем Д. Раффаэлли косвенно связана и вторая мозаичная вещь, упомянутая ранее — небольшая плакетка (21x14 см) с изображением креста (фото 2).

После отказа Д. Раффаэлли приехать в Петербург желание создать собственную мозаичную мастерскую не покидало русский двор. Оно было осуществлено уже в царствование Николая I. Строился величественный Исаакиевский собор, и срочно нужны были мастерские для производства смальт, так как иконы в храме решено было делать мозаичными. Для организации смальтового производства в 1848 г. с разрешения Папы в Петербург приехало несколько ватиканских мастеров, среди них были сын Д. Раффаэлли Винченцо и племянник Пьетро. Они прибыли в российскую столицу «для постройки горнила и печи и для наблюдения за печами» (Мавродина, 1999, с.233). Для проектируемой мастерской нужны были опытные мозаичисты. Учить в России их было некому. Поэтому, еще в 1845 г. решили организовать в Риме при Ватиканской мозаичной мастерской учебное заведение для обучения российских художников. В 1847 г. «образцовая мастерская св. Николая» была «со соизволения Государя Николая Павловича и ходатайством князя Григория Петровича Волконского» создана.

Николай I лично выбирал одаренных художников, которых посылали учиться мозаичному делу в Рим. Их было всего четверо, и среди них — Василий Егорович Раев (1807—1870) — известный в свое время пейзажист и исторический живописец. Вместе с ним отправились в Рим И.С. Шаповалов, С.Ф. Федоров и Е.Г. Солнцев. В.Е. Раев, будучи крепостным, окончил Арзамасскую рисовальную школу, а затем, после получения вольной в 1839 г., был вольнослушателем Академии художеств. Отправившись за границу, Раев в 1847—1848 г. изучал в Риме мозаичное дело в той самой мастерской св. Николая. И первой его ученической работой была плакетка, хранящаяся ныне в Минералогическом музее (фото 2). На ней изображен белый крест на черном фоне в обрамлении несложного орнамента. Работа выполнена в стиле римской мозаики из разноцветного мрамора. Художественная ценность этой вещи весьма сомнительна (и по сюжету и по исполнению). Но с исторической точки зрения она, безусловно, интересна, так как на обратной сторо-

\*Будучи весьма одаренным человеком, Максимилиан Лейхтенбергский занимал многие важные посты в государстве, в том числе и связанные с горным делом. Его сын, Николай Максимилианович Романовский (эта фамилия и титул князя были пожалованы Николаем I) получил разностороннее образование, но особенно увлеклся минералогией. Он описал несколько минералов с Урала, в том числе лейхтенбергит, названный в честь его отца. Его именем названа Николо-Максимилиановская копь в Назяньских горах Ю.Урала. С 1865 г. он возглавлял Минералогическое общество России.





Рис. 1. Часы. Мрамор, лабрадорит, порфирит, лазурит, золоченая бронза. Мастер-мозаичист Д. Раффаэлли, Милан, 1814. Высота 83 см. Инв. № ПДК-1712

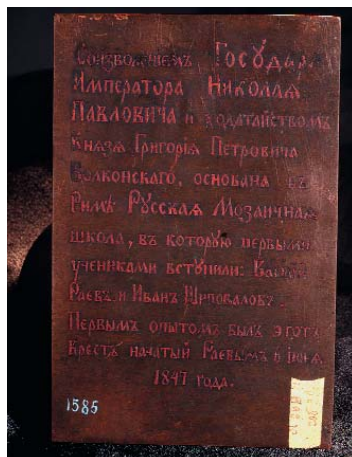


Рис. 2. Плакетка с изображением креста. Мрамор. В.Е. Раев, Рим, 1847; Размер 21x14 см. Инв. № ПДК-1585.  
а) лицевая сторона; б) обратная сторона плакетки. Надпись сделана В.Е. Раевым

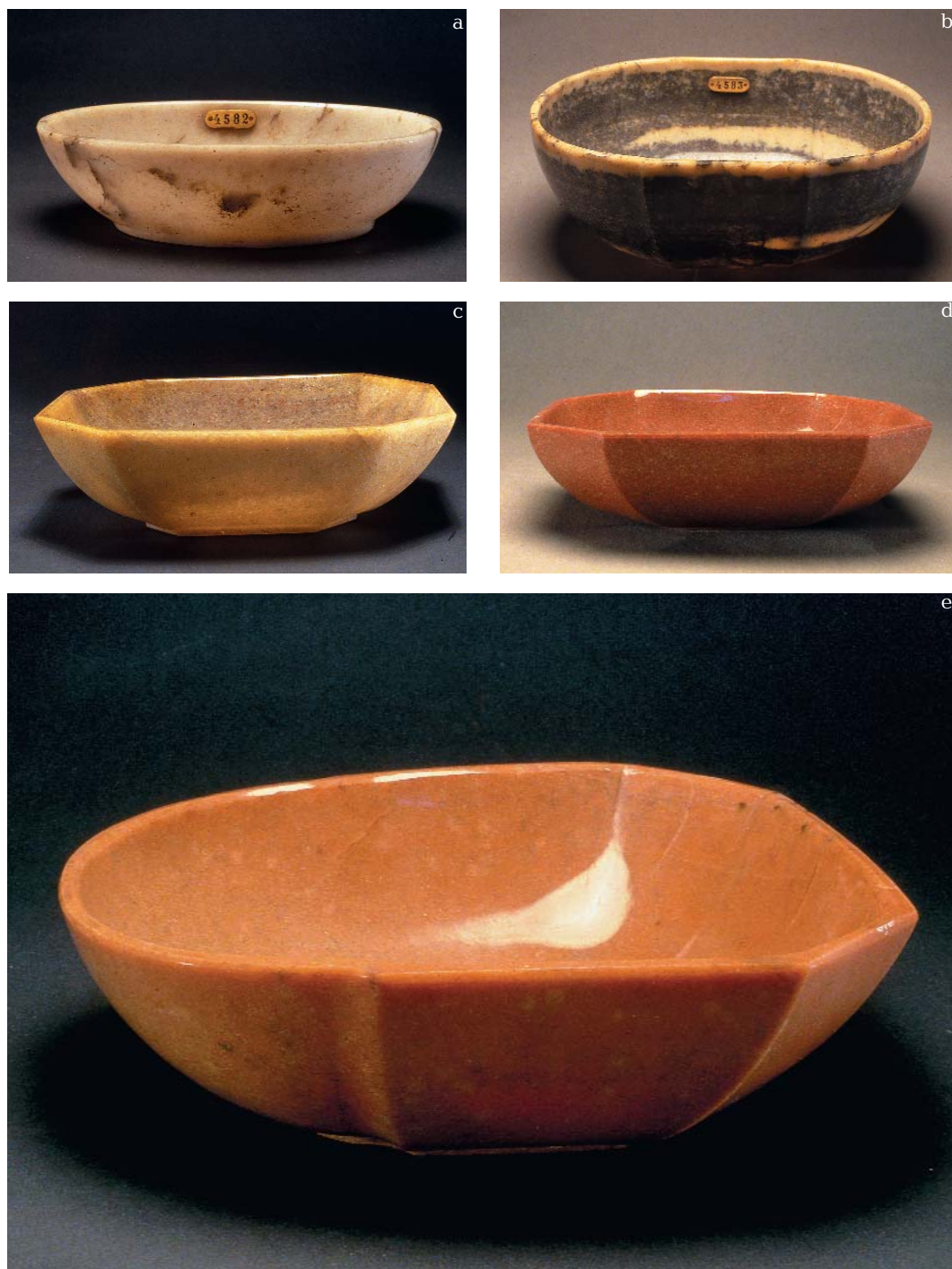


Рис. 3. Чаши из сокровищницы князей Радзивиллов в Несвижском замке:  
 а) Размер 14,8х10,7 см высота 4,2 см. Инв. ПДК-1639;  
 б) Размер 18х14 см, высота 7 см. Инв. ПДК-1634;  
 в) Размер 18,3х12 см, высота 5,2 см. Инв. ПДК-1643;  
 д) Размер - 13х11 см, высота 3,8 см. Инв. ПДК-1644;  
 е) Размер - 17х15 см, высота 5,5 см. Инв. ПДК-1645



не ее сохранилась сделанная В. Раевым надпись с изложенными выше сведениями (фото 2b). Это первая мозаичная работа, выполненная русским художником в Риме в 1847 году. В надписи В.Е. Раев упоминает только себя и И.С. Шаповалова, но известно, что в том же 1847 году все четверо посланных в Рим художников начинают работу над уменьшенной в два раза копией мозаичного пола, найденного в 1870 году при раскопке терм Древнеримского города Отрикулума (современный Отриколи) близ Рима. Античный оригинал художники дополнили мифическими персонажами и флористикой. Мозаика была перевезена в Петербург и смонтирована в пол Павильонного зала в Эрмитаже. Там же демонстрируется круглая столешница, сделанная теми же мастерами и представляющая собой уменьшенную во много раз копию той же мозаики. Работа над этими вещами длилась в течение 1847–1851 годов. Руководил работами их римский учитель — мастер М. Барбери.

После возвращения в Петербург, став мастером-мозаичистом, В. Раев два года (1851 и 1852) служил в Санкт-Петербургском мозаичном заведении. Известно, что он и трое других упомянутых выше мозаичистов участвовали в создании грандиозных мозаичных икон в Исаакиевском соборе. В 1851 году В.Е. Раев стал академиком. Его живописные картины есть в Русском музее, Третьяковской галереи, музее Тропинина.

Плакетка В. Раева в 1926 г. была передана в Минералогический музей Государственным музейным фондом в числе предметов, находившихся ранее в запасниках Гатчинского и Строгановского Дворцов (архив Гос. Эрмитажа. Фонд IV том 2, оп. 14, дело 192).

### Чаши Радзивиллов

В 1926 г. Государственный Эрмитаж передал Минералогическому музею ряд камнерезных изделий. Среди них было пять чаш из кварцита разного цвета — красного, светло- и темно-серого (архив Гос. Эрмитажа. Фонд IV, оп I, дело 49)\*). Вещи эти никогда в Музее не выставлялись, так как и материал и форма изделий неэффектны и не выдерживают сравнения с другими экспонатами коллекции. Однако, с исторических позиций они, очевидно, могут быть отнесены к числу самых интересных в нашем собрании.

В царскую сокровищницу эти чаши попали в 1813 г. из знаменитого Несвижского замка (Белоруссия), которым несколько столетий владела одна из трех ветвей древнего литовского княжеского рода Радзивиллов.

Первые исторические сведения о Радзивиллах относятся к 1400-м годам. В 1518 г. они получили титул князей Римской империи и в течение нескольких столетий занимали очень высокое положение в Речи Посполитой, в состав которой входили современные Литва и Белоруссия. По сути, они были удельными князьями, располагавшими не только огромными богатствами, но и собственными значительными войсками. Многие представители рода прославились в битвах, а благодаря родственным связям с королевской семьей, власть некоторых была почти неограниченной. На протяжении долгой истории не раз польско-литовские события были тесно связаны с Россией. И Радзивилы были активными участниками их. Так одним из крупных военачальников был великий маршал литовский Станислав Радзивилл (1559–1599), сражавшийся в войсках короля Стефана Батория против Ивана Грозного в Ливонскую войну 1579–1582 гг. Были среди князей и историки, поэты, писатели, и высокого ранга церковные деятели.

Пожалуй, одним из самых знаменитых представителей рода был Карл Станислав Радзивилл (1734–1790), вошедший в историю как «пане коханку» (так он обычно обращался к собеседнику). Он был любимцем шляхты — богатейший гуляка, весельчак и балагур, не подчинявшийся никому. Современник Екатерины II, он никак не хотел смириться с властью ее ставленника — польского короля Станислава Августа Понятовского и с проводимыми реформами, по которым православные (диссиденты) уравнивались в правах с католиками.

С 1767 г. противники Понятовского периодически создавали многочисленные оппозиционные партии (конфедерации), боровшиеся за независимость Польши. В основном, это были мелкие группировки (их насчитывалось 178), причем часто общая борьба против России подменялась междоусобицей. Но были и крупные организации. Центром одной из них был город Бар (Подолия). Ее-то и возглавил Карл Станислав Радзивилл.

Разрозненные и несогласованно действующие конфедераты не могли противостоять русским. Против Барской конфедерации в 1768 г. князем Н.В. Репниным — полномочным министром Польши — были посланы войска под командованием А.В. Суворова. Конфедераты были разгромлены, а их руководители или примирились с неизбежным и были прощены Екатериной, или бежали.

Бежал и Карл Радзивилл. И вот во время скитаний по разным странам он встретился с необыкновенной особой. Она была молода, умна, красива, пользовалась невероятным ус-

\*) В описях чаши числились как полевошпатовые

пехом. Но главное — она претендовала на российский престол. Называла она себя княжной Володимирской — дочерью царицы Елизаветы и Алексея Разумовского (в России она известна как княжна Тараканова). Радзивилл не мог пропустить такой великолепный случай. Рассчитывал ли он на успех или только хотел досадить Екатерине II, но он всячески поддерживал эту выдающуюся авантюристку, и вместе они хотели добиться помощи Турции, воевавшей с 1769 г. с Россией. Однако, мечты их не сбылись. Россия и Турция заключили мир (Кучук-Кайнарджи, 1774 г.), чему немало способствовал граф Алексей Орлов — командующий флотом, разгромившим турок в Чесменской бухте. Интерес Радзивилла к княжне угас, а ее завлек на свой корабль граф Орлов и привез в Петербург. Там она вскоре умерла от чахотки в Петропавловской крепости.

А Карл Радзивилл впоследствии был прощен Екатериной и жил во возвращенном ему Несвиже. Умер он в 1790 г. бездетным. Единственным продолжателем несвижской линии рода Радзивиллов был его племянник Доминик, родившийся в том же 1790 г. незадолго до кончины Карла.

Юный Доминик, как и его дядя, вел разгульный образ жизни, увлекался азартными играми, лошадьми, прославился скандальным бракоразводным процессом. Мечтал о военной карьере. В 1805 г. он принес верноподданническую присягу Александру I.

Европу в это время потрясал Наполеон. Вскоре после войн 1805—1807 гг. он объявил отвоеванные у Пруссии польские земли герцогством Варшавским. Польская и литовская шляхта восприняли это как шаг к возвращению независимой Речи Посполитой. Окрыленный Доминик Радзивилл покинул с семьей Несвиж и уехал в Варшаву под начало Юзефа Понятовского — сражаться за свободу Польши. Он вложил огромные деньги (216 тыс. злотых) в польскую армию и, хоть и не имел военного образования, стал уланским полковником и сражался в составе наполеоновских войск с Россией. При отступлении наполеоновской армии полк Радзивилла покинул Польшу. Надежда на независимость Речи Посполитой исчезла.

Александр I объявил прощение полякам, сражавшимся на стороне Бонапарта, если они сложат оружие и вернуться к мирной жизни. Доминик Радзивилл этого не сделал и продолжал воевать против России. 30 октября в битве при Ганеу (Ханеу, Гессен, Германия) он был смертельно ранен и через несколько дней скончался. С ним угасла линия несвижских Радзивиллов. Его владения и сокровища достались русским войскам.

А сокровища были фантастическими. Здесь были собраны материальные и культурные ценности, копившиеся несколько веков: коллекции оружия, разнообразных художественных произведений, ювелирных изделий, драгоценной посуды, медалей, монет, обширнейшая библиотека, бесценный архив и пр. Все это влекло завоевателей и грабителей. Несвиж не раз штурмовали и шведы и русские. И вот в 1812 г. за участие Доминика Радзивилла в войне Наполеона против России Несвижский замок вновь был взят русскими войсками, а его сокровища конфискованы. Известны лица, руководившие вывозом имущества Радзивиллов. Это полковник Кноринг, посадивший управляющего замком Альбрехта Бургельского за решетку и узнавший, где находятся тайники. Он забрал из замка ковры, часы, античные изделия, музыкальные инструменты, одежду. Затем с корпусом молдавской армии адмирала П.В. Чичагова в замке появился генерал-майор С. Тучков и вывез «разные бриллианты, серебряные и золотые изделия, а также другие вещи». Одиннадцать ящиков с сокровищами изъял П.В. Чичагов, преследовавший отступавших французов в 1812 г. В донесении Александру I он писал: «Тут нашел сокровища: жемчуг, бриллианты и т.д. Я вывез все что мог, и Вы можете решать, что с этим делать. Я не видел, но говорят, есть вещи, достойные музеев. Все оценивают более как на миллион рублей». Сохранились описи этих вещей («Вяртанне» 6, Минск, 1999 г., с. 208—217): картин, оружия, бронзовых статуэток, часов, различных золотых изделий и др. Затем вновь в замок вернулся С. Тучков, и опять с пристрастием допрашивали и морили голодом А. Бургельского и снова вывезли огромное количество ценностей. В целом потери замка оценивались минимум в 10 миллионов польских злотых. Однако, существует мнение, что спрятанные 160 пудов сокровищ до сих пор остаются в тайниках замка (Сб. Белорусского фонда культуры «Вяртанне» 2, 1994, «Вяртанне» 3, 1996; «Вяртанне» 6, 1999).

Вывозились ценности из Несвижа и в более поздние времена. Но для нас важно то, что было конфисковано в 1812 г. и в 1813 г. попало в Эрмитаж. Там и сейчас хранятся многие предметы из замка. И вот среди очень дорогих высокохудожественных вещей были и пять скромных чаш из невзрачного недорогого камня, переданные впоследствии в Минералогический музей Академии наук.

Вот, что они собой представляют.

Чаша овальная, гладкая, из мелкозернистого светло-серого кварцита. Сейчас на ровном светлом фоне камня наблюдаются многочисленные черные точки и штрихи. Под

лупой видно, что это лишь поверхностные загрязнения в трещинах и кавернах. В действительности же камень однотонный, без естественных включений (фото 3а).

Чаша из кварцита с чередующимися полосами светло- и темно-серого цвета. Темная окраска обусловлена включениями мелких чешуек слюды. Форма чаши в целом овальная, но усложнена тем, что длинные стороны ее не закругляются постепенно, а параллельны друг другу. Места соединения этих параллельных и закругленных частей обозначены на внешней стороне изделия четырьмя выпуклыми ребрами, идущими от краев чаши к ее основанию (фото 3б).

Чаша продолговатая восьмиугольная. От углов на краю чаши к восьмиугольному же основанию идут хорошо выраженные на округлых боках ее ребра. Вырезана из однотонного желтовато-серого кварцита, между прозрачными зернами которого наблюдаются редкие мелкие выделения глинистого вещества темного цвета и чешуйки светлой слюды (фото 3с).

Чаша, аналогичная по форме предыдущей, из однотонного красного ожелезненного кварцита; мелкие зерна бесцветного кварца в нем окружены выделениями пылевидного красного гематита (фото 3д).

Чаша сложной формы, в которой присутствуют и угловатые, и округлые детали. На внешней поверхности изделия места сочленения разных частей также обозначены ребрами, а при переходе от прямых линий к закругленным — еще и желобами. Изготовлена из ожелезненного коричневатого-красного, переходящего в желтовато-коричневый кварцита. На общем ровном фоне слегка выделяются мелкие более светлые округлые и, реже, яркие темно-коричневые пятна, обусловленные скоплением соединений железа (фото 3е).

Кварцит — широко распространенный материал, поэтому трудно предположить, из какого района могла быть эта порода. Замечательный красный («малиновый») кварцит с середины XVIII в. добывается в Шокше (Карелия), причем пишут, что такого камня нигде больше нет. Он используется для облицовки зданий, для пьедесталов и др. и настолько хорош, что из него сделано надгробие Наполеону. Среди наших чаш одна вырезана из очень похожего на шокшинский материала (ПДК-1644). Несколько менее похож на него камень чаши ПДК-1645. О происхождении камня для остальных трех чаш трудно высказать даже предположение. Плотные высокосортные кварциты распространены на Украине и во многих других районах Европы. Он ценится как облицовочный и строительный материал, но никак

не для изделий камнерезных, тем более для мелкой пластики.

Судя по времени появления чаш в Эрмитаже, они датируются не позже XVIII в. Твердый камень, широко распространенный в европейских изделиях того времени, — кварц и его разновидности, особенно халцедон (во всем его разнообразии). По красоте, поведению при обработке он во много раз превосходит кварцит. Поэтому весьма странным кажется использование последнего даже для таких не слишком сложных изделий как наши чаши. Хочется думать, что это вещи или из тех мест, где недоступен был красивый поделочный материал, или что они достаточно древние. Иначе чем объяснить появление их в сокровищнице влиятельнейших польско-литовских магнатов? Можно лишь предполагать, что ценились они владельцами не за красоту, а за нечто иное. Может, это были трофеи, добытые в бою, а может, они были связаны с какими-то иными дорогими для владельцев событиями, раз хранились вместе с большими ценностями. А может... Гадать можно бесконечно... Будем надеяться, что, в конце концов, исследователи истории Несвижского замка и его владельцев, а также тех собраний из Несвижа, что хранятся теперь в разных музеях, смогут восстановить и историю этих вещей с потерянной биографией.

А пока экспонаты хранят молчание...

\*\*\*

Автор выражает глубокую признательность заместителю директора НИКМЗ «Несвиж» Галине Михайловне Кондратьевой за присланные материалы по истории Несвижского замка и его владельцев.

## Литература

- Gonzalez-Palacios A., Rottgen S.* The Art of Mosaics (Selections from the Gilbert Collection). Los Angeles, **1982**, p. 116.
- Masinelli A.M.* The Gilbert Collection. Hardstones. Trieste, **2000**, p. 62.
- Маврогина Н.М.* Семья римских мозаичистов Раффаэлли // Прикладное искусство Западной Европы и России. Сб. научных трудов Гос.Эрмитажа, **1999**. С. 235–236. Архив Гос. Эрмитажа. Фонд IV. Т. 2, оп. 14, дело 192.
- Архив Гос. Эрмитажа. Фонд IV, оп. 1, дело 49.
- Сб. Белорусского фонда культуры, Минск: «Вяртанне» 2, **1994**; «Вяртанне» 3, **1996**; «Вяртанне» 6, **1999**.