

УДК 069:549

КАМНЕРЕЗНОЕ ДЕЛО УРАЛА. ИЗДЕЛИЯ ЕКАТЕРИНБУРГСКИХ МАСТЕРОВ В МИНЕРАЛОГИЧЕСКОМ МУЗЕЕ ИМ. А.Е. ФЕРСМАНА РАН

М.Б. Чистякова

Минералогический музей имени А.Е. Ферсмана РАН, Москва, mineral@fmm.ru

Приведена краткая история Екатеринбургской гранильной фабрики. Дано описание хранящихся в Минералогическом музее изделий фабрики, частных мастерских и кустарей Урала. В статье 20 фото, список литературы из 20 названий.

Урал — протянувшийся на тысячи километров Каменный Пояс России — первый в нашей огромной стране открыл людям свои подземные богатства. Именно там почти 300 лет назад зародилось российское камнерезное искусство.

Изделия уральских умельцев известны каждому, кто хоть немного интересуется камнерезным искусством. Современные драгоценные изделия завода «Русские самоцветы» привлекают внимание знатоков ювелирного дела, трогательные и недорогие скульптурки из кунгурского гипса-селенита и ангидрита радуют глаз небогатого ценителя, предметы, сделанные в мастерских А.К. Денисова-Уральского, И.Н. Лагутяева и др., ищут в антикварных магазинах коллекционеры. Вершиной же камнерезного искусства Урала являются великолепные и многочисленные изделия Екатеринбургской гранильной фабрики — гордости российского камнерезного искусства XIX века, высоко оцененные внутри страны и за рубежом. И, безусловно, самыми прекрасными представителями уральского мастерства, хранящимися в Минералогическом музее, являются изделия этой фабрики.

Екатеринбургская гранильная фабрика была основана указом Сената 24 июля 1805 года. Но это было лишь официальным ее утверждением. В действительности же к этому времени она давно и успешно работала, используя замечательный местный декоративный камень, первые сведения о котором появились еще в середине XVII в. В 1668 году местный житель Михаил Тумашев нашел в окрестностях Мурзинского острога турмалин, аметист и «тумпасы».* Примерно в это же время Дмитрий Тумашев объявил, что «близ Мурзинской слободы отыскал цветное камень в горах: хрустали белые, фатисы вишневые,** и юги зеленые*** и тунпасы желтые», а «...повыше Мурзинской слободы, над Нейвой же рекою в горе, два изумруды

камни, да три камени с лаловыми искры, да три камени тумпасы...» (Семенов, 2001, с. 174, 178 — 179). Такие находки весьма поощрялись; к концу XVII в. Урал уже привлекал самое пристальное внимание властей.

В начале XVIII века Россия утверждается как могущественная держава. Это требовало от властей соответствующего внешнего оформления. Одной из грандиозных задач было создание новой столицы — города, совершенно отличного от существовавших в России раньше, четко спланированного, каменного, величественного. Для этого нужно было огромное количество строительного и декоративного материала. В России же он в начале века известен практически не был. Разрабатывались Ревельские гранитные каменоломни, но решающей роли они не играли. Для развития собственной горной промышленности нужно было создать особое отвечающее за нее ведомство. И в 1719 году Петр I создает Берг-Коллегию. Она должна была обеспечить систематический поиск и разработку самых разнообразных отечественных месторождений, в том числе цветного и строительного камня. Тогда же была введена государственная монополия на недра (Семенов, Тимофеев, 2001, с. 17).

Самой близкой и снабжающей территорией был Урал. Там уже добывали железную и медную руды, искали серебряные, золотые, оловянные месторождения, а попутно и самоцветы. В 1722 году началась планомерная разработка малахита в Гумешках, пока только на медь (Семенов, 1987, т. 2, с. 14); в 1720 г. были находки алмазов, в 1723 — обнаружены первые месторождения мрамора. Появляются попытки обработки самоцветов, кустари уже «отделывают» «камышки горных хрусталей» (Шакинко, 1976, с.10).

К концу царствования Петра I интерес к своему цветному камню и к его обработке стал в России постоянным. Был разработан

* горный хрусталь (Мостовенко, 1919, с. 61); горный хрусталь и морион (Бобылев, 2005, с. 90).

** аметисты (Бобылев, 2005, с. 511); гиацинты (Данилевский, 1948, с. 33).

*** хризолиты (Данилевский 1948, с. 3).

проект создания камнеобрабатывающего центра в Тобольске, но до его осуществления дело не дошло.

В 1721 году В.Н. Татищев — горный начальник уральских и сибирских заводов — предложил план строительства нового завода на Урале, на реке Исеть. По его замыслу, здесь должны были не только плавить железо и медь, но и выпускать готовую продукцию; в будущем же на нем предполагалось организовать камнерезное и гранильное дело. Постройкой этого завода в 1723 году был заложен город Екатеринбург. И уже в 1726 г. при заводе была открыта небольшая специализированная казенная мастерская по обработке камня. Предпосылки для этого, как уже упоминалось, были и ранее. В 1723 году Татищев пишет сибирскому губернатору: «... *завлаивуюсь книгами и токарным станком. А летом буду точить местные алмазы...*» (Семенов, Тимофеев, 2001, с. 19).

К началу 30-х годов XVIII столетия в России, главным образом на Урале, были известны мрамор, горный хрусталь, аметист, дымчатый кварц, аквамарин, берилл, турмалин, топаз. В Даурии на реке Аргунь найдена яшма. Для обработки имеющегося материала в 1735 году Татищев учредил на Исетском заводе первую самостоятельную гранильную мастерскую.

Обучать местных рабочих был приглашен швейцарец Я. Рейнер. Но он знал лишь приемы ручной обработки камня. При этом способе производства количество поставляемого в столицу материала было совершенно недостаточным. И в 1747 г. на спешно строящейся фабрике по распиловке мрамора русский механик Н. Бахорев установил «действующую водой машину». При обработке первого же крупного куска мрамора оказалось, что «если показанной камень резать пилою через человеческую силу, то б три человека разрезали в шесть дней...» (Шакинко, 1976, с. 22). Машиной справились за 14 часов. В России началась промышленная обработка камня.

В 1751 году при Екатеринбургском заводе была построена еще одна фабрика, теперь для обработки твердых камней — агата, яшмы и др. А в 1752 г. фабрик было уже три, и на одной из них были приспособления для огранки и шлифовки камней. Кроме того, еще одна подобная фабрика была построена вблизи Екатеринбурга на Северском заводе. Таким образом, на Урале был создан целый промышленный комплекс по универсальной обработке камня. Появились уни-

кальные технические возможности, но все возрастающая потребность в разнообразном каменном убранстве дворцовых помещений по-прежнему не удовлетворялась. Теперь из-за нехватки сырья.

Для исправления положения в 1765 году Екатерина II учредила «Экспедицию о розыскании разного рода цветного камня». Возглавил ее генерал-майор Я.И. Даннеберг, сыгравший большую роль в освоении Урала. При нем были разведаны многие месторождения, в том числе и залежи декоративных камней. В это время на Урале добывали мрамор, яшмо-туффиты, яшму, халцедон, переливт, кварцит, порфиры. Впервые для систематизации и оценки материала стали создавать литотеки, для чего необходимо было шлифовать и твердые породы. Для лучшей координации работ Даннеберг добился присоединения к Экспедиции камнерезной фабрики. С этого времени Экспедиция перешла в подчинение Канцелярии от строений ее величества домов и садов. Императрица стала монопольной владелицей цветных камней России, внимание к делам фабрики возросло.

Замечательным нововведением того времени было картирование месторождений цветных камней. Первая такая карта была сделана в 1766 году и вместе с полированными образцами представлена императрице для выбора понравившегося ей материала.

70-е годы XVIII столетия ознаменовались появлением первых изделий из твердого камня. Вначале это были лишь аптечные ступки, табакерки, столешницы, подносы. А в 1782 г. поступили первые заказы на вазы из агата и яшмы.

Время Екатерины II замечательно многими событиями культурной жизни столицы. Одним из них было всеобщее увлечение минералогией. Пополняется Минеральный кабинет Кунсткамеры, появляются частные собрания. В 1780—1790 годы это увлечение нашло свое выражение в создании на Екатеринбургской фабрике ряда коллекций в виде своеобразных украшений интерьеров — пирамид, гротов, обрамлений зеркал. Их делали из разных цветных камней и сопровождали пояснениями. На фоне этого интереса растет и популярность изделий из камня, в том числе и крупных. Заказы идут от Кабинета е.и.в.* и от частных лиц.

Важным шагом в развитии камнерезного дела в Екатеринбурге стала реорганизация производства, проведенная в 1784 г. управляющим Экспедицией И.К. Патрушевым. При нем фабрика была технически переоснащен-

* Кабинет его императорского величества (Кабинет) утвержден Петром I в качестве собственной канцелярии, не имевшей определенной компетенции. В 1832 г. в его ведение поступила Екатеринбургская гранильная фабрика.

на, сооружены новые машины, введены строгий учет и сортировка сырья. Впервые появились разделение труда и такое понятие, как «классность» мастеров. К камнерезным работам стали привлекать детей мастеровых. Следствием было появление многих известных династий уральских камнерезов. Все эти новшества позволили увеличить число выпускаемых изделий и делать вещи все более крупных форм.

Указом Павла I 1797 года Экспедиция каменной ломки (название появилось в 1782 г.) была передана в подчинение Академии художеств. Это благоприятно сказалось на повышении уровня и поискового, и камнерезного дела. В 1800 году фабрику возглавил президент Академии художеств граф А.С. Строганов, внесший неоценимый вклад в развитие русской художественной камнеобработки. При нем, благодаря различным нововведениям, Экспедиция из промышленного камнерезного производства превратилась в Академическую художественную мастерскую монументально-декоративного и скульптурного искусства. Высокохудожественные изделия готовились по индивидуальным заказам. Для таких проектов теперь создавались не рисунки, а чертежи; для самых сложных и ответственных вещей даже делали деревянные или алебастровые модели, выполнявшиеся признанными художниками-архитекторами — А.Н. Ворониным и К.И. Росси. Тщательность разработки проектов доходила до того, что на чертеже указывался даже номер камня, рекомендованного автором. Все это намного удорожало стоимость изделий, и отпускаемых казной средств не хватало. Для увеличения доходов А.С. Строганов разрешил делать мелкие вещи — «...табакерки круглые, овальные солонки, разных сортов чернильницы, серешки, печатки и другие какие заблагоразсудятся... только не одинакового сорта, а разнообразных, из какого камня удобнее и красивее» (Мавродина, 2000, с. 12). Но, поскольку денег все равно не хватало, для поддержки производства граф, в дополнение к казенным 15000 рублям, доплачивал свои 5000 (Семенов, Тимофеев, 2001, с. 48).

Потребность в дальнейшем развитии дела привела к открытию при Экспедиции «класса для резания антиков», где местные мальчики обучались камнерезному делу. Наиболее одаренных посылали в Академию художеств в Петербург. Многие из них становились мастерами высшего класса.

Со смертью А.С. Строганова фабрика лишилась его материальной поддержки. Пришлось ввести режим строжайшей эко-

номии: появился запрет на выполнение частных заказов, прекратили обучение камнерезному и гранильному делу и, несмотря на то, что большая часть изделий резалась из твердого камня, почти полностью свернули его добычу. Как ни странно, но эти жесткие меры привели и к положительным результатам. К цветному камню стали относиться гораздо бережнее.

Взрыв патриотического самосознания в России, последовавший за победой над Наполеоном, нашел свое отражение в самых разных видах искусства, в том числе в архитектуре и в оформлении интерьеров. Практически все камнерезные изделия этого периода несут отпечаток героизма и торжественности.

В начале XIX столетия серьезным конкурентом Екатеринбургской фабрики стала Колыванская, открытая на Алтае в 1802 году. Здесь производство было основано исключительно на местном сырье (яшма, кварцит, порфир), добывавшемся в виде колоссальных монолитов. Из них резали фантастические по величине предметы, в полной мере отвечавшие духу времени. Урал, при всем разнообразии декоративного камня в его недрах и высочайшем профессионализме камнерезов, был потеснен.

Екатеринбургская фабрика вынуждена была отстаивать свою значимость, улучшая и удешевляя производство, еще более оттачивая мастерство камнерезов, вводя новые приемы обработки. Именно в этот период знаменитый уральский мастер В.Е. Коковин создал новые приспособления для обработки камня, а несколько позже его сын Я.В. Коковин, ставший после смерти отца в 1818 г. главным мастером фабрики, изобрел знаменитую «надносную» машину, облегчившую и ускорившую обработку крупных изделий (эту машину подносили к изделию, раньше было наоборот). Вскоре ее стали использовать в Колывани и в Петергофе. За это изобретение в 1823 году Я.В. Коковин был награжден Кабинетом (Семенов, Тимофеев, 2001, с. 55).

В результате различных усовершенствований фабрика начала выпускать крупные резные изделия, замечательные и красотой замысла, и мастерством исполнения. Помимо обычных камнерезных работ, широко применялись глиптика и техника малахитовой мозаики. Несмотря на режим экономии, Кабинет планировал коренную техническую реконструкцию фабрики и строительство нового здания. Все предвещало грядущий расцвет камнерезного производства Екатеринбургa. Но этого не случилось.

В 1830 году произошло событие, потрясшее мир камнерезного искусства России и самым печальным образом сказавшееся на положении фабрики: в корнях вывороченного ветром дерева смолокур Максим Кожевников нашел несколько кристаллов изумруда, и уже в январе 1831 г. Я.В. Коковин обнаружил изумрудную жилу. Тут же один ограниченный камень в сопровождении сообщения о находке был послан в Петербург. Началась изумрудная лихорадка. Добыча драгоценного камня сразу была монополизирована Кабинетом и возложена на Екатеринбургскую фабрику. В результате камнерезное производство почти полностью превратилось в горнодобывающее, а искусные мастера по художественной обработке камня — в горнорабочих.

В тех же 30-х годах фабрика пережила еще одно потрясение — были вскрыты злоупотребления, допущенные командиром фабрики Я.В. Коковинным, великодушным художником и камнерезом, получившим образование в Академии художеств в Петербурге, знатоком и любителем камня. Годы его руководства фабрикой считаются временем расцвета камнерезного искусства Урала. Однако предъявленные ему обвинения казались настолько серьезными, что Я.В. Коковина отстранили от дел. Доверительные отношения Кабинета к руководству фабрики были пересмотрены, фабрику лишили самостоятельности и передали в прямое и полное подчинение Кабинету. Для предотвращения нарушений в будущем издали специальное «Положение», упорядочившее управление производством. Ввели более четкую систему учета, обязательной стала гравировка на изделиях имени мастера, их выпускавшего; повысились требования к качеству. Крупные изделия изготавливались только по проектам столичных архитекторов, среди которых были самые выдающиеся деятели искусства того времени; лишь небольшие предметы разрешалось делать по рисункам местных мастеров. Для их изготовления особо предусматривалось использование отходов. Большое число рисунков для подобных изделий создал А.И. Лютин, бывший с 1839 г. помощником командира фабрики, а в 1867 г. ставший ее директором.

Именно в это время стараниями А.И. Лютина на фабрике появляется новое направление камнерезного искусства. Начинают делать мозаичные вещи и в том числе осваивают приемы создания объемной мозаики. Это самобытное екатеринбургское искусство развилось на основе итальянской флорентий-

ской мозаики, но вместо плоского изображения мастера создавали объемные натюрморты из ягод, цветов, плодов, листьев, а иногда и забавные сюжеты с фигурками животных. В основном это были «накладки на бумагу» (пресс-папье). Ближе к концу века появляются и вазы с фруктами. Изделия сразу полюбились и, начиная с 1841, их делали по несколько штук в год. (Семенов, Трофимов, 2003, т. 1, с. 87, с. 720). С именем А.И. Лютина связан особый творческий период в жизни Екатеринбургской фабрики, когда камнерезное искусство на ней приобрело самобытные черты и развивалось параллельно официальным традициям.

На 20 — 40-е годы XIX столетия приходится также расцвет искусства малахитовой мозаики на Екатеринбургской фабрике. В этот период были созданы уникальные вещи из этого материала. Но постепенно работа над дорогими крупными вещами сходилась на нет. Особенно резко это проявилось после отмены крепостного права в 1861 году, когда увеличение оплаты труда вольнонаемных рабочих привело к значительному удорожанию изделий. Двор стал отказываться от крупных вещей в пользу мелких кабинетных изделий. Еще ранее — в 1858 году — упразднили производство дорогостоящих малахитовых предметов, которые до того поставлялись ко Двору в больших количествах. А с 1873 года фабрика вообще не работала с малахитом (Семенов, 1987, т. 2, с. 105).

К счастью, в 60-е годы о выдающихся работах Екатеринбургской фабрики уже знала Европа. В 1851 и 1862 годах ее камнерезные изделия были представлены на всемирных выставках в Лондоне, а в 1867 г. — в Париже. Позже поступило приглашение на подобную выставку 1873 года в Вене. Кабинет вновь заинтересовался крупными формами, которыми можно было бы поразить Европу. Для Вены решено было сделать вазу из калканской яшмы. Проект ее был разработан архитектором А.И. Кракау. Работа длилась пять лет (1868 — 1873 гг.) под непосредственным наблюдением академика А.И. Лютина.

В Вене ваза произвела огромное впечатление и была признана лучшим российским камнерезным изделием. Это спасло фабрику, которую до того намеревались закрыть или передать в частные руки.

В последующие годы вещи Екатеринбургской фабрики демонстрируются на Всемирной выставке в Чикаго (1893 г.), Стокгольме (1897 г.) и снова в Париже (1900 г.).

Внутри страны изделия Екатеринбургского завода были представлены на выстав-

ках в Петербурге (1861 г.), Москве (1865, 1870, 1882 гг.), Нижнем Новгороде (1896 г.).

Несмотря на огромный успех екатеринбургских изделий, конец XIX столетия оказался для фабрики очень напряженным и тревожным. Сворачиваются добыча и огранка самоцветов, не делаются предметы из мрамора, малахита, порфира и яшмы. Крупные изделия Кабинета заказывает, главным образом, из родонита и калканской яшмы. Основная масса заказов — мелкая пластика. Крупные же повторяют, в основном, прежние классические формы, а для впечатления новизны используется все более сложный орнамент. Многочисленные дополнения порой затмевают достоинство камня. Но хотя и в эти годы создаются уникальные крупные изделия по чертежам прославленных архитекторов, где красота камня подчеркнута в полную силу, вскоре и такие единичные изделия практически исчезают из перечня работ. Это было связано главным образом с тем, что еще в 1883 году Екатеринбургская фабрика получила грандиозный, очень почетный заказ на изготовление каменного убранства храма Вознесения, возводившегося на месте гибели императора Александра II: двух клиросных киотов, сени и дарохранительницы. Был получен также заказ на дарохранительницу для храма Христа Спасителя на станции Борки, где в 1888 г. произошло крушение царского поезда. В отличие от других изделий фабрики этого времени, в отделке храма Вознесения были использованы самые разнообразные уральские цветные камни: различные яшмы, родонит, мрамор, кварц. Работа для храма длилась до 1916 г.

В конце XIX — начале XX вв. фабрикой руководил В.В. Мостовенко (1885 — 1911 гг.). Из его воспоминаний (Скурлов, 2001, с. 30 — 35) следует, что она досталась ему в состоянии почти полной разрухи. Благодаря его энергии и находчивости, фабрику удалось привести в рабочее состояние. Были введены некоторые новые способы обработки камня, не только упростившие изготовление изделий, но и заметно улучшившие условия труда рабочих. Вновь была открыта школа по обучению грамоте, рисованию и лепке. В устроенной лаборатории разрабатывали способы огранки камней, вытравки клейм, составы клеев.

Как и ранее, для крупных изделий рисунки поступали из Кабинета. Порой они были столь неудачны, что Мостовенко разрешили исправлять их. Формы для многочисленных мелких (кабинетных, столовых, галантерейных, ювелирных и др.) вещей, в изобилии по-

ставлявшихся в Петербург, разрабатывались на фабрике.

Несмотря на занятость фабрики ответственным заказом для храма, она не освободилась от очень важных и престижных работ для российских и зарубежных выставок. Так, в 1900 году для Всемирной выставки в Париже была создана уникальная мозаичная карта Франции размером несколько более 1 x 1 м. Идея принадлежала В.В. Мостовенко. Он же подбирал материал для различных ее частей. Использовали самые разнообразные поделочные и драгоценные камни, золото, платину. На выставке карта имела огромный успех. Екатеринбургская фабрика получила в Париже высшую награду. Карту после выставки поместили в Лувр, а Мостовенко наградили командорским крестом ордена Почетного легиона (Скурлов, 2001, с. 51 — 54).

Как упоминалось выше, заказы этого времени для Двора касались в основном мелких изделий. Особенно много требовалось разноцветных пасхальных яиц, которыми одаривали большой круг родных и приближенных. По воспоминаниям В.В. Мостовенко, это была самая скучная работа, при которой портились лучшие цветные яшмы (Скурлов, 2001, с. 47). В то же время замечательные поделочные и драгоценные камни Урала Екатеринбургская фабрика в большом количестве поставляла другим прославленным фабрикам и мастерским, в том числе Петергофской гранильной фабрике и фирме Фаберже.

В 1917 году фабрика была национализирована. В ближайшее же время появились различные планы по переустройству камнерезного дела, по организации производства научного оборудования для изучения минералов и горных пород, для лабораторий и школ, по подготовке камнерезов и гранильщиков. Эти планы не сбылись. Был создан трест «Русские самоцветы», Екатеринбургская фабрика стала его отделением. Главной ее задачей становится добыча и огранка изумрудов.

С 1924 года начинаются работы над произведениями с символикой советской идеологии. Наиболее грандиозным изделием этого времени, о котором нельзя не вспомнить, была уникальная мозаичная карта Советского Союза площадью более 25 кв. м. Для нее были использованы разнообразнейшие цветные и драгоценные камни — мрамор, родонит, яшма, амазонит, офит, туф, кварц, кахолонг, опал, лазурит. Меридианы обозначили латинской буквой М, Москву — рубиновой звездой. Для других городов использовали изумруд, аквамарин, топаз, фенакит, дымчатый кварц, аме-

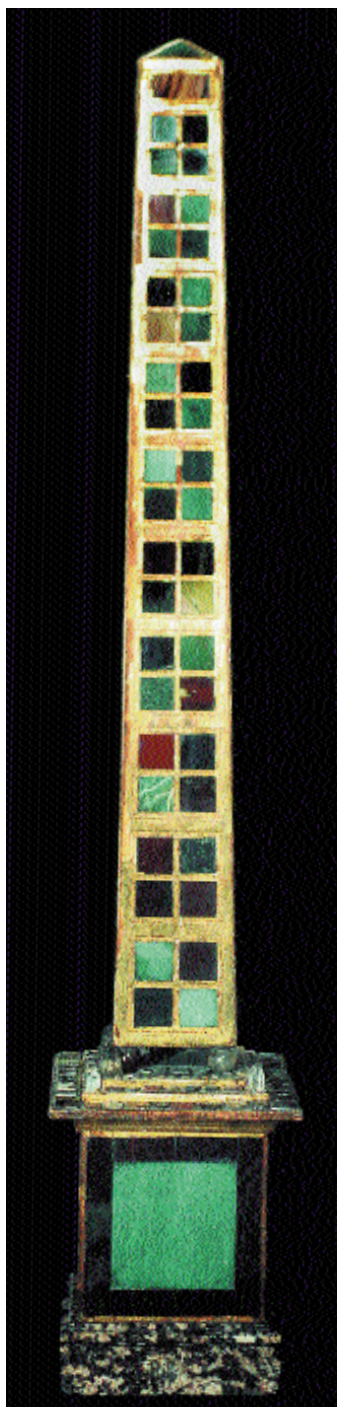


Рис. 1. Коллекция уральских цветных камней в виде пирамиды. Яшмы, халцедон, кварц, гранит. ЕГФ, 1794–1799 гг. Высота 125 см. Источник и дата поступления неизвестны. ММФ № ПДК-846.

Фото изделий к этой статье сделаны М.Б. Лейбовым

тист, цитрин, альмандин, александрит, хризолит и др. (Семенов, Тимофеев, 2001, с. 92 – 94). Карта экспонировалась на Всемирной выставке 1937 года в Париже (здесь она получила Гран-при), а в 1939 году – в Нью-Йорке. Долгое время карта выставлялась в Государственном Эрмитаже, а сейчас – в ЦНИГР музее им. Ф.Н. Чернышева в Петербурге.

В Минералогический музей имени А.Е. Ферсмана РАН вещи, сделанные на Екатеринбургской гранильной фабрике, поступили из разных государственных организаций в 1920-х годах. Изделий фабрики советского времени в собрании Музея нет, поэтому, в данной статье ее работа в этот периода не освещена. Читателей, интересующихся более поздними событиями, связанными с фабрикой и ее изделиями XX века, отсылаем к книге В.Б. Семенова и Н.И. Тимофеева (2001), упомянутой ранее.

Небольшой и случайный набор предметов, сделанных на Екатеринбургской гранильной фабрике и хранящихся в Минералогическом Музее, лишь в малой степени отражает разнообразие и величие ее изделий и мастерство уральских камнерезов. Тем не менее, среди немногочисленных экспонатов Музея есть уникальные предметы с исторической и с художественной точек зрения. Несмотря на ограниченное количество экспонатов, время их изготовления охватывает длительный период: с конца XVIII до конца XIX века. Среди них есть обелиски, вазы и вазочки, карандашницы, пресс-папье, пасхальные яйца и др. Часть предметов не имеет датировки и лишь по косвенным признакам может быть отнесена к какому-либо времени.

Самое раннее изделие фабрики в Минералогическом музее – коллекция уральских яшм в виде обелиска-пирамиды (рис. 1). Четырехгранная, слегка сужающаяся сверху пирамида опирается на халцедоновые шарики, закрепленные на более широком квадратном постаменте. Все изделие облицовано шлифованными пластинками разнообразных уральских яшм. На пирамиде квадратные пластинки разделены золочеными полосками, а на них процарапаны номера, соответствующие определенным месторождениям цветных камней Урала в «Генеральном описании месторождений» 1792 – 1796 гг. (Семенов, Тимофеев, 2001, с. 44).

Экспонат записан в инвентарную книгу Коллекции поделочных и драгоценных камней Музея под № 846 без указания даты и источника поступления с пометой, что это работа времен Петра I. В соответствии с этой записью полагали, что сделана коллекция была на Петергофской гранильной фабрике, которая открылась незадолго до смерти Петра. Но в это время на Урале еще не были разведаны месторождения яшм, которыми облицован обелиск, а в Петергофе полировали лишь стекла. Как показали исследования В.Б. Семенова и Н.И. Тимофеева, первые коллекции цветных камней Урала были сделаны для Екатерины II в 1780-х годах, причем в 1786 году такая коллекция уже имела вид пирамиды. По данным упомянутых исследователей, хранящаяся в Минералогическом музее пирамида датируется 1794 – 1799 гг., поскольку номера месторождений на ней соответствуют реестру их 1792 – 1796 гг.

В Музее хранится также крупный обелиск (высота 195 см) из серовато-желтого с коричневыми прожилками фоминского (Ср. Урал) мрамора, сделанный на Екатеринбургской фабрике. Передан Музею Отделом нерудных ископаемых Комиссии

по изучению естественных производительных сил (КЕПС) в 1925 г.

Поскольку обелиски в качестве парковых украшений широко использовались в течение XVIII – XX столетий, оснований для каких-либо предположений о дате его изготовления нет.

Одно из лучших художественных произведений фабрики, хранящихся в Музее, — небольшая ваза из калканской яшмы (рис. 2). Квадратная чаша с отогнутым бортом, профилированным туловом и округлым низом, украшенным выпуклыми ложками, располагается на расширяющейся книзу ножке с вогнутыми ложками, опирающейся на квадратный плинт. Внутри чаша также украшена резьбой в виде круглой розетки из вогнутых ложек. На плинте выгравировано: «В Екатеринбурге Маст. Коковинъ. 1828 года». Замечательной особенностью вазы является красивый похожий на металлический звон, издаваемый ею при мягком ударе. Поступила она в Музей в 1927 году из Государственного музейного фонда.

Известно, что в 1920-х годах Минералогический музей обращался в различные организации Ленинграда (коллекции Музея были перевезены в Москву только в 1934 г.) с просьбой передать в его фонды изделия из камня. Среди прочих было получено разрешение Отдела по музеям Главнауки Наркомпроса (7 декабря 1926 г.) выдать Минералогическому музею предметы из поделочного камня, отобранные Ленинградским фондом в запасниках Гатчинского дворца-музея и Строгановского музея (Г.Э., Дело 192, № 65, с. 103 – 104). По этому разрешению Музеем были переданы изделия, перечисленные в двух актах, датированных 13 декабря 1926 г. и 8 января 1927 г. (там же, № 66, с. 105 – 106). Однако в списках нет указаний на принадлежность вещей одному или другому музею.

Как следует из архивных данных (Мавродина, 2000, с. 72, 85 – 86), такие квадратные вазы по рисунку архитектора И.И. Гальберга от 13 декабря 1826 г. делались в Екатеринбурге неоднократно и из разного материала, многие из них демонстрируются в Государственном Эрмитаже. По-видимому, ваза, хранящаяся в Минералогическом музее, — одна из наиболее ранних ваз этого рода. По данным В.Б. Семенова и Н.И. Тимофеева, работа над ней началась уже в 1826 г. и обошлась в 1644 р. 63 к. (Семенов, Тимофеев, 2003, т. 1, с. 349).

В Музее есть превосходные вазы из малахита, самая большая из них имеет высоту 75 см. Если эти вещи сделаны на Екатеринбургской фабрике, то их с осторожностью можно отнести к 30 – 40 годам XIX столетия. Но мозаичные малахитовые вещи на протяжении многих лет делала и Петергофская гранильная фабрика. К сожалению, нет признаков, по которым можно было бы различать изделия названных производств, поэтому приходится ограничиться лишь констатацией наличия в Музее этих вещей из малахита, ассоциирующихся у большинства посетителей с Уралом.



Рис. 2. Ваза из калканской (р-н. оз. Калкан, Ср. Урал) яшмы. ЕГФ, 1828 г. Высота 30 см. ММФ № ПДК-1610

Рис. 3. Ваза. Родонит. ЕГФ; начало изготовления — 1893 год, дата окончания не известна. Высота 100 см. Поступила в Музей в 1919 г. из Музея города (Ленинграда). ММФ № ПДК-1719.





Рис. 4. Карандашница в виде пня. Яшма из разных месторождений Урала. ЕГФ, 1892 г. Размер 10 x 9,5 x 8 см. Поступила в 1926 г. из Гатчинского дворца. ММФ № ПДК-1782.



Рис. 5. Ваза. Родонит, яшма. ЕГФ, конец XIX ст. (?). Высота 19 см. Поступила от В.Г. Дружинина в 1930 г. ММФ №-4146.

Следующие по времени изготовления изделия (дата их производства установлена) относятся к 90-м годам XIX в. Первое — уникальная по размеру (высота — 100 см) родонитовая ваза (рис. 3). Вырезана она из цельного куска по проекту архитектора А.И. Валберха 1878 г. Круглая профилированная ножка поддерживает высокое яйцевидное тулово с двумя волутообразными ручками, переходящее в профилированную цилиндрическую крышку, заканчивающуюся куполом. Как следует из данных, опубликованных Н.М. Мавродиной (Мавродина, 2000, с.127 — 129), на фабрике было сделано две пары таких ваз с пьедесталами из калканской яшмы. Первая пара была в работе с 1879 по 1885 г. (ее стоимость — 28550 руб., огромная по тем временам сумма). В 1893 г. ее подарили Папе Льву XIII, и сразу же были заказаны еще две такие же вазы на пьедесталах. Работу начали 5 апреля 1893 года. Дата завершения неизвестна. Ясно только, что до 1904 г. они оставались на фабрике. Одна из этих ваз сейчас экспонируется в Георгиевском зале Государственного Эрмитажа (Мавродина, там же). Вторая поступила в Минералогический музей из Музея города (Ленинграда) в 1923 году.

Второй экспонат 90-х годов — занятное изделие мелкой пластики в виде полого пня в оружии грибов и ящерицы (рис. 4). Здесь использованы разноцветные уральские яшмы. На нижней стороне выгравированы надписи на русском и английском языках: «1892 год Россия. Императорская Екатеринбургская гранильная фабрика. Управляющий В. Мостовенко 1892 год». В музей предмет поступил в 1927 г. из Гатчинского дворца. По-видимому, это одно из мелких изделий, в большом количестве выполнявшихся для царского двора в конце XIX в.

Как говорилось выше, в конце столетия на Екатеринбургской фабрике наиболее часто употреблявшимися цветными камнями были родонит и калканская яшма (Семенов, Тимофеев, 2001, с. 76). Нравилось и сочетание этих двух материалов. В перечне работ в период с 1860-х и до начала 1890-х гг. значит-

ся большое количество «резных чашечек из орлеца на пьедестальчиках из калканской яшмы» (Семенов, Тимофеев, 2003, т. 2, с. 215 – 294). Об этом свидетельствует и то, что под упоминавшиеся ранее крупные родонитовые вазы постаменты также были сделаны из калканской яшмы. Исходя из этого, можно предположить, что маленькая с плоской круглой чашей вазочка из родонита, закрепленная на восьмигранном постаменте из калканской яшмы (рис. 5), относится к изделиям Екатеринбургской фабрики последней трети XIX ст. Правда, в литературе есть публикация сходной вазочки из Государственного русского музея, относимой к 1840 году (Голомзик, 1983, с. 108), но основания для такой датировки не приведены. В наш Музей вазочка поступила в 1930 году от частного лица.

В 1926 году Государственный Эрмитаж передал в Минералогический музей две небольшие нефритовые с бронзовыми ручками вазы и два родонитовых постамента. В инвентарь музея родонит и нефрит были записаны порознь, но с пометкой, что постаменты предназначены именно для этих vaz. Такое резкое сочетание цветов показалось сотрудникам не очень правдоподобным, и нефритовые вазы никогда на родонитовых постаментах не выставлялись (рис. 6).

Публикации последних лет показали, что иной раз именно с родонитом в изделиях Екатеринбургской фабрики соседствовал нефрит. Так, в 1859 году к императорскому двору был поставлен «пьедестал из орлеца... к нефритовой чашечке императрицы Марии Александровны» (Семенов, Тимофеев, 2003, т. I, с. 639). Не исключено, что и наши изделия также сделаны на Екатеринбургской фабрике. О времени их изготовления судить трудно, ясно лишь, что это XIX век. Снизу на одном из постаментов сохранилась типографски напечатанная наклейка с текстом под двуглавым орлом: «ИМЕНИЕ Е.И.В. Государя Императора «Ливадия». № (неразборчиво карандашом). Пров. 1902 г.».

Две «накладки на бумагу» (пресс-бювары) с ягодами из цветных камней, по всей видимости, сде-



Рис. 6. Ваза (нефрит, Саяны) на постаменте (родонит, Урал). Вторая половина XIX ст. Е.Г.Ф. Общая высота 38,5 см. Передана Эрмитажем в 1926 г. ММФ №№ ПДК-1649, 1650.

ланы также в Екатеринбурге (рис. 7 и 8). А.И. Голомзик в книге «Родонит» опубликовал два подобных изделия (одно из них хранится в Музее Санкт-Петербургского Государственного института, другое – частная собственность). Автор датирует их началом XIX века и считает изделиями екатеринбургских кустарей (Голомзик, с. 114 – 115). Однако, как говорилось выше, подобные накладки были характерными работами екатеринбургской фа-

брики на протяжении длительного времени, и большое количество рисунков для них было создано выдающимся деятелем камнерезного искусства А.И. Лютиным. (Павловский, с. 90; Семенов, Тимофеев, 2003, с. 720).

Надо сказать, что подобные прессы делали и на Петергофской гранильной фабрике. Основанием для отнесения описываемых пресс-бюваров к изделиям Екатеринбургской фабрики мы считаем практически пол-



Рис. 7. Пресс-папье. Яшма, змеевик, горный хрусталь, сердолик, родонит, гипс-селенит, мрамор, яшма. ЕГФ, до 1860 г. Размер 17 x 11 см. Дар А.Н. Курпьянова, 1959 г. ММФ № ПДК-4816.

Рис. 8. Пресс-папье. Аметист, змеевик, офиокальцит, мрамор. ЕГФ(?). Размер 16,5 x 10,5 см. Поступило из наследия Строгановых в 1919 г. ММФ № ПДК-1138.

Рис. 9. Пресс-папье. Аметист, нефрит, коргонский порфир. ЕГФ (?). Размер 19 x 12 см. Поступило из наследия Строгановых в 1919 г. ММФ № ПДК-1062.



ное совпадение не только сюжета и манеры исполнения изделий, находящихся в Минералогическом музее им. А.Е. Ферсмана и опубликованных А.И. Голомзиков, но и одинаковое расположение частей общей композиции с описанным Б.П. Павловским (там же) по рисункам А.И. Лютина (цветные ягоды и листья на черном фоне). В нашем случае натюрморт из ягод тоже находится на черном мраморном фоне, а вся эта накладка закреплена на тяжелом основании из калканской яшмы (рис. 7). На другом прессе (рис. 8) гроздь винограда из аметиста также помещена на основании из черного мрамора. И еще одна причина, по которой эти изделия следует, по-видимому, отнести к екатеринбургским — крепление ягод и листьев к основанию на мастике, а не на металлических штифтах, как это делали в Петергофе и как затем приказано было делать и на Урале (Павловский, 1976, с. 91).

Пресс с ягодами был подарен Музею в 1959 году москвичом А.И. Куприяновым. По его словам, в 1860-х годах это изделие было подарено его деду сибирским промышленником Михайлой Петровым. Второй — с аметистовой гроздью винограда был в 1919 году передан Музею из наследия Строгановых.

Еще один подобный пресс (рис. 9) также принадлежал Строгановым. В этом случае виноградная лоза из зеленой уральской яшмы с листьями из нефрита и гроздью ягод из аметиста прикреплены к восьмиугольной подставке из коргонского (Алтай) порфира. В инвентарной книге записано, что «*пресс-папье сделано в 1898 г. на Петергофской гранильной фабрике за 140 рублей*». Поскольку такие прессы делали и в Петергофе, никаких сомнений эта запись не вызывала. Предполагалось, что сведения об этом изделии взяты из документов Строгановского дворца. Вместе с тем закреплена лоза на самом прессе с помощью мастики, что, по данным Б.П. Павловского, в Петергофе не делали. Насколько это утверждение верно, неизвестно. Так что вопрос о происхождении вещи неясен.

Следует упомянуть, что подобные произведения с высокорельефной мозаикой работы Петергофской фабрики были представлены на международной выставке 1851 года в Лондоне. Они «считались одним из чудес Хрустального дворца и отличались удивительно точной передачей природы. Принц Валлийский в шутку изъявил желание съесть поразившую его аметистовую ветку сочного винограда работы мастера Я. Коквина» (Мунтян, 2000, с. 19).



Рис. 10. Пресс-папье. Яшма, родонит, кварц, агат, порфир, малахит и др. Екатеринбург (?). Размер 16,5 x 11,5 см. Поступило из наследия Строгановых в 1919 г. ММФ № ПДК-1112.

В Музее хранится еще один пресс из наследия Строгановых. Это своеобразная коллекция наиболее распространенных и эффектных твердых уральских поделочных (декоративных) камней (рис. 10). В его центре — восьмиугольная звезда из ромбовидных вставок калканской серо-зеленой яшмы в восьмиугольной же рамке из ярко-розового родонита. Остальное поле заполнено прямоугольными вставками из различных яшм, яшмагата, авантюрина, кварца. Вся эта разноцветная композиция заключена в малахитовую рамку (единственный здесь мягкий камень Урала).

Изделие поступило в Музей тоже в 1919 году в составе большой коллекции из Строгановского дворца. У нас нет каких-либо сведений о мастерской, в которой была сделана эта мозаика. О возможной принадлежности вещи к изделиям Екатеринбурга (императорской фабрики или кустарной мастерской) говорит лишь подбор исключительно уральских камней, а также неразрывная в течение многих лет связь Строгановых с Уралом.

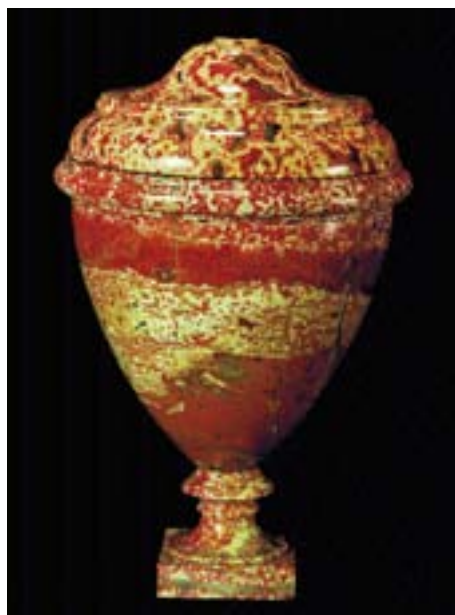
Следует также добавить, что если датировка первого из упомянутых прессов (не позже 1860-х гг.) основана на сведениях, полученных от его владельца, то три последующие могут быть изготовлены и в конце XIX в. и не только на фабрике, но и кустарями-камнерезами. Такие изделия, например, были широко представлены на ярмарках в Нижнем Новгороде, Ирбите и др. городах в 1879—1780 гг. «Деловому люду предлагались кабинетные принадлежности: канделябры, письменные приборы, именные печати. Изюминку наборов составляли пресс-папье, декорированные филигранно сработанными веточками ягод» (Дмитриев, 2005). О подобных изделиях кустарей конца XIX — начала XX



Рис. 11. Мелкие изделия ЕГФ. а) Вазочка. Мрамор. Высота 16 см. Поступила из Гатчинского дворца в 1926 году; ММФ № ПДК-1810. б) Граненый стаканчик. Родонит. Высота 5,5 см. Поступил от В.Г. Дружинина в 1930 г. ММФ № ПДК-4160. с) Яичко. Малахит. Длина 5 см. Куплено у Мостовенко в 1919 г. ММФ № ПДК-502. d) Полированный столбик. Родонит. Высота 9,5 см. Куплен у В.В. Мостовенко в 1919 г. ММФ № ПДК-539.

Рис. 12. Вазочка. Яшма тунготаровская (Ю. Урал). Высота 10,5 см. Передана в Музей из наследия Строгановых в 1919 г. ММФ № ПДК-1184.

Рис. 13. Ваза. Амазонит. ЕГФ. Высота 26,5 см. Поступила из Государственного Эрмитажа в 1926 г. ММФ № ПДК-1633.



века подробно пишет А.Е. Ферсман. Из его публикации следует, что, несмотря на техническое совершенство работы кустарей, художественная ценность этих изделий была невелика. Тем не менее, «стоимость лучших пресс-папье с фруктами из твердого камня доходила в 1910 году до 500 рублей» — суммы для того времени немалой (Ферсман, 1961, с. 174).

Работа Екатеринбургской фабрики представлена в Музее еще несколькими предметами, поступившими из разных источников. Маленькая вазочка белого мрамора из Гатчины, малахитовое яичко и родонитовый столбик, купленные в 1919 году у В.В. Мостовенко, граненый родонитовый стаканчик, переданный В.Г. Дружининым в 1930 году (рис. 11), — такие мелкие изделия в большом числе поставлял Урал.

К таким же кабинетным изделиями принадлежит демонстрирующаяся в Музее маленькая вазочка из пестрой тунготаровской (Ю. Урал) яшмы. Полуяйцевидное тулово, прикрытое широкой профилированной крышечкой, расположено на короткой круглой ножке, опирающейся, в свою очередь,

на квадратный плит (рис. 12). В Музей поступила из наследия Строгановых в 1919 году. Парная нашей вазочка находится в коллекции Государственного Эрмитажа (Мавродина, 2007, с. 84 – 85).

По данным Н.М. Мавродиной, аналогичные по форме вазочки из уральской калиновской яшмы А.Е. Ферсман считал изделиями уральских мастеров конца XVIII столетия. Мавродина относит ее к изделиям Петергофской фабрики конца XVIII – начала XIX века. Датировка, по Мавродиной, основана на тождестве формы вазы с рисунком архитектора А.Н. Воронихина (1759 – 1814). Место же изготовления определить трудно, так как по проектам этого автора работали обе фабрики.

Две полые амазонитовые вазы с овальными туловами (рис. 13) поступили в Музей из Эрмитажа в 1926 г. В то время и ранее амазонит в России был известен только на Урале, поэтому наиболее вероятным местом изготовления их представляется Екатеринбург. Известно, что изделия из амазонита на Екатеринбургской фабрике делали с 1820-х гг. (Семенов, Тимофеев, 2003, т. 1, с. 282).

Екатеринбург славен не только камнерезными работами своей гранильной фабрики. На богатом уральском каменном материале работало не одно поколение кустарных резчиков. После отмены крепостного права многие мастера покинули императорскую фабрику. Среди них были и выдающиеся личности. Некоторые, начинавшие как ремесленники, обзаводились собственными мастерскими и магазинами, становились известными не только на Урале, но и в Петербурге. Среди них большую популярность имел А.К. Денисов-Уральский – замечательный художник и камнерез. Выходец из семьи горщиков и кустарей, он прекрасно знал уральский камень, умел добывать его и использовал в природном и в обработанном виде: составлял коллекции – обычные и декоративно оформленные, создавал насыщенные картины, рельефные иконы, камнерезные фигурки.

В Минералогическом музее экспонируется одна из немногих сохранившихся таких коллекций в виде каменного грота (рис. 14). Как упоминалось ранее, коллекции в виде гор, пирамид, гротов, фонтанов – своеобраз-



Рис. 14. Горка – коллекция цветных уральских камней. Кварц и его разновидности, микроклин, альбит, шерл, рубеллит, изумруд, змеевик, малахит, агат, гипс и др. Екатеринбург. Производство мастерской А.К. Денисова-Уральского конца XIX – начала XX ст. Поступила из Гатчинского дворца в 1926 году. ММФ № ПДК-2720. а) Фирменная наклейка мастерской Денисова-Уральского на горке.



Рис. 15. Дарственное блюдо. Яшма, изумруды, рубины, сапфиры, бериллы, аметисты, александриты, демантоиды, гессониты и др. Диаметр 32,5 см. Екатеринбург. Мастерская И.Н. Лагутяева, 1891 г. Поступило их Музея Дворца искусств в 1922 г. ММФ № ПДК-2622.

а) Клеймо на фирменной коробке мастерской Лагутяева.

ных украшений интерьеров — делали на Урале со времен Екатерины II.

Грот А.К. Денисова-Уральского сделан в виде арки, в глубине которого укреплен просвечивающая пластина из гипса-селенита, возможно имитирующая подземный водопад. Грот обклеен кристаллами и шлифованными кусочками самых разнообразных уральских минералов. На многих сохранились крохотные номерки (к таким коллекциям прилагался список минералов). Все это укреплено на малахитовой подставке, на нижней стороне которой сохранилась фирменная наклейка с указанием, что А.К. Денисовым в 1882 году получен почетный отзыв из Москвы, а в 1887 году на Сибирско-Уральской выставке за картины, иконы и гроты он награжден Большой серебряной медалью. В левом нижнем углу наклейки надпись чернилами «СПБ». Известно, что в Петербурге на Морской улице у Денисова-Уральского был магазин.

Эта привлекательная коллекция поступила в Музей в 1926 году из Гатчинского дворца. Возможно, она служила наглядным пособием для царских детей. Их, как известно, обучали самым разным наукам, в том числе и минералогии. Об этом свидетельствуют и хранящиеся в Музее каталог минералогической кол-

лекции, принадлежавшей цесаревичу Николаю (архив Музея), и часть образцов из этой коллекции, составлявшейся под руководством профессора Петербургского горного института, автора первого каталога Горного музея В.В. Нефедьева.

Еще один любопытный предмет, сделанный в частной мастерской Екатеринбурга — блюдо, на котором в Орске поднесли хлеб-соль цесаревичу Николаю при возвращении его из Японии в Петербург (рис. 15). Круглое блюдо из пестрой орской яшмы украшено золотыми с драгоценными камнями накладками, изображающими корону, вензель цесаревича и дату, когда наследник должен был прибыть в Орск — 15. VII 1891. Цесаревич запоздал и церемония вручения произошла лишь 24 июля. Князь Э.Э. Успенский, сопровождавший Николая, писал: «... был выстроен почетный караул ... тут же...поместилась депутация от казаков Новочеркасской станицы с хлебом-солью на серебряном блюде, затем депутаты от заводских крестьян и башкир также с хлебом-солью: крестьяне на серебряном, а башкиры на весьма изящном мраморном блюде, причем надпись, корона и украшения были красиво составлены из разноцветных камней. Блюдо это может считаться самым изящным из

всех здесь поднесенных» (Успенский, 1897, с. 208). В изделия использованы и зарубежные (рубин, сапфир), и уральские драгоценные камни. Среди прочих выделяются крупные демантоиды, очень ярко окрашенные изумруды и мелкие александриты, которыми выложена буква «А» в вензеле.

Бюдо поступило в Музей в 1922 году из Музея дворца искусств в оригинальной красной бархатной коробке, внутри которой сохранился фирменный знак владельца мастерской-изготовителя: «Производство из Уральских камней Лагутяева в Екатеринбурге». По сторонам надписи — изображение двух сторон медали «За трудолюбие и искусство. 1898».

Сведения о мастерской И.Н. Лагутяева очень скудны. Она была создана в 1843 году (Семенов, 1987, с. 102) и, видимо, изделия ее были достаточно популярны, поскольку демонстрировались на выставках не только Нижнего Новгорода и Ирбита, но и в Петербурге (Семенов, 1987; Дмитриев, 2005). П.П. Бажов писал, что «корпеть на Нурова, Лагутяева, Липина — означало огранку самоцветов и мелкие изделия из цветного камня» (Бажов, 1976, с. 76). По словам А. Дмитриева (там же), во второй половине XIX века на «каменном» рынке главенствовали два Ивана — Стебаков и Лагутяев. Во время ярмарки в их магазинах было полно самого разного народа. Здесь «... коллекционерам предлагались штуды и ограниченные раритеты. Любителям украшений и сувениров — бусы, перстни, серьги, браслеты, запонки, изящные ларцы, шкатулки, насыпные картины. Деловому люду — «кабинетные» принадлежности, ..., канделябры, письменные приборы, именные печати...». В отличие от многих других уральских владельцев

частных мастерских, у Лагутяева не было своих копей, сырье приходилось скупать у других. В начале XX ст. в его мастерской было 10 наемных рабочих. Кроме того, на него работало 20–30 кустарей-надомников (Ферсман, 1961, с. 169).

В настоящее время нам не известны какие-либо другие изделия мастерской Лагутяева.

Помимо описанных выше двух изделий крупных частных мастерских Екатеринбурга, в Музее есть и изделия кустарей, имена которых не удастся установить. Известно, что кустарное производство на Урале было весьма разнообразно. А.Е. Ферсман упоминает девять особых специальностей кустарей Екатеринбурга, среди которых были «печатчики» — изготовители печаток. (Ферсман, 1961, с. 170–171).

В Музее хранится достаточно большая коллекция печаток, поступивших из разных источников. Часть из них была приобретена у О.А. Шиховой в 1936 г. (рис. 16–18). Этому предшествовала переписка между Музеем и А.С. и О.А. Шиховыми, бывшими в Екатеринбурге (затем в Свердловске), о покупке и продаже каменного материала (ПФА РАН). Поскольку материал поступил от жителей Екатеринбурга, с некоторой долей уверенности можно предположить, что печатки были вырезаны местными мастерами. Большая часть их сделана из местного материала: горного хрусталя, яшмы, родонита. Для одной использован аквамарин с Шерловой горы (Забайкалье) (рис. 16), еще для одной — порфир с реки Коргон на Алтае (рис. 17). На Алтае была своя гранильная фабрика, производившая самые разнообразные каменные изделия — от колоссальных до самых мелких, поэтому место

Рис. 16. Печатки из горного хрусталя (ММФ ПДК-681, 4249), аметиста (ПДК-4260), аквамарина (ПДК-4263) и гелиодора (ПДК-4262). Кустарное производство Екатеринбурга (?) конца XIX — начала XX ст. Приобретены у О.А. Шиховой в 1936 г.

Рис. 17. Печатка из коргонского (Алтай) порфира. Размер 5,5 x 3,5 см. Кустарное изделие Екатеринбурга (?). Куплена у О.А. Шиховой в 1936 г. ММФ № ПДК-4261.



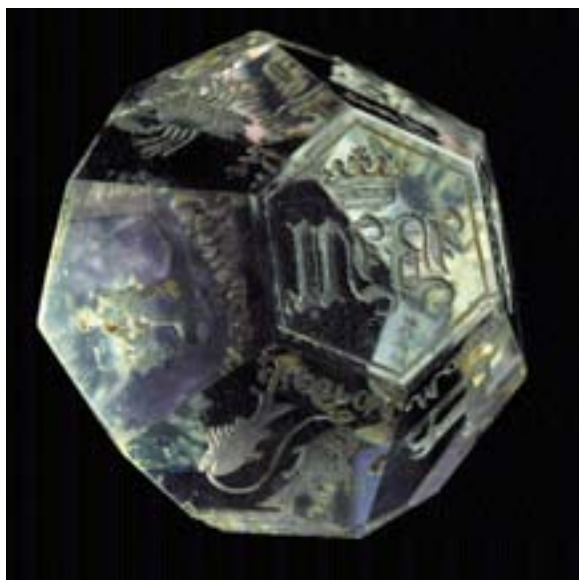


Рис. 18. Печатка из горного хрусталя со знаками Зодиака. Размер 2,5 x 2,4 см. Изделие уральских кустарей (?). Поступила из КЕПС в 1925 г. ММФ № ПДК-2541.



Рис. 19. Пресс-па'ье (фрагменты). Микроклин, альбит, кварц, шерл, сердолик, змеевик. Размер 16 x 8,5 см. Изделие уральских кустарей. Поступило от В.Г. Дружинина в 1919 году. ММФ № ПДК-2621.

изготовления порфиновой печати могло быть и далеким от Урала. Аквамашиновая же печать с большим правом может считаться уральской, так как резные изделия забайкальских мастеров не известны. Аквамарин с Шерловой горы в Забайкалье в значительном количестве расхотился по многим ювелирным и камнерезным мастерским страны, в том числе и уральским.

Еще одна печатка из горного хрусталя уральских умельцев поступила в Музей в 1925 году из Комиссии по изучению природных производительных сил. Это 14-гранник, на двенадцати гранях которого вырезаны знаки Зодиака и названия месяцев (рис. 18). Б.П. Павловский отмечал особую тонкость гравировки и точность рисунка таких печаток (Павловский, 1976, с. 113).

В конце XIX – начале XX века кустарии продолжали делать накладки из резных ягод и фруктов на изделия из цветных камней. Бывший директор Екатеринбургской гранильной фабрики В.В. Мостовенко писал, что все было сделано артистически натурально, но обшая композиция была обычно перегружена. И стоили эти вещи недешево, так как труда требовали много. «Я давно советовал делать самые простые накладки: взять кусок альбита или какую другую красивую породу и бросить на него только одну веточку малины, смородины и т.п., и дешево, и просто, и красиво. Наконец, кустарии послушались, и эти пресс-па'ье пошли бойко». (Скурлов, 2001, с. 78).

В коллекции музея сохранилось подобное изделие безвестного уральского кустаря (рис. 19). На друзе альбита и микроклина с небольшим количеством дымчатого кварца, шерла и слюды разместились веточка красной смородины из яркого сердолика и листочек из змеевика. Кое-где на кристаллах видны следы клея, но сами детали изделия отклеились гораздо ранее поступления накладки в Музей. К экспонату приложены отвалившиеся ягоды и листья, однако неизвестно, относятся ли они именно к этому изделию. Несмотря на плохую сохранность, экспонат дает представление о характере подобного рода изделий.

Камнерезное дело Урала развивалось и в советское время. На базе Екатеринбургской гранильной фабрики был создан трест «Русские самоцветы»,



Рис. 20. Фигурки из гипса-селенита (Кунгур, Пермская обл.). Размер 6,5 см, 6,1 см, 9,8 см. Изделия Комбината «Уральский камнерез» (Красный Ясыл, Пермская обл.). Приобретены Музеем в 1990–1991 гг. ММФ №№ ПДК- 7511,7586,7635

в 1941 г. основан ювелирный завод «Уральский ювелир», а затем и другие камнерезные и ювелирные предприятия, в течение многих лет поддерживавшие и развивавшие камнерезное и ювелирное дело Урала. Появились новые великолепные мастера, известные теперь в России и за рубежом (Скурлов, 2001, с. 151; Семенов, Тимофеев, 2001, с. 102–132). В последние годы возродилось кустарное искусство, использующее и новые веяния и традиции XIX века, в том числе и направления, связанные с именем знаменитого Денисова-Уральского. Широко известен камнерезный промысел, основанный на использовании необыкновенного уральского гипса-селенита и сопутствующего ему ангидрита.

К сожалению, Минералогический музей изделиями уральских мастеров последних 80 лет не располагает. Исключение составляют лишь селенитовые и ангидритовые статуэтки, поступившие в коллекцию в конце 1980 – начале 1990 гг. Это, в основном, маленькие фигурки птиц и животных (рис. 20), очень выразительные, несмотря на лаконичность проработки. Полированная поверхность изделий, лишенная резных подробностей, подчеркивает теплое золотистое и холодное белое сияние шелковистого гипса. Наличие этой небольшой коллекции не может возместить отсутствие работ других отраслей камнерезного искусства Урала, не поступавших в фонды Музея в течение долгого времени.

Литература

- Бажов П.П. Дальнее-близкое // Сказы. М.: Московский рабочий, 1976. С. 52–121.
- Бобылев В.В. Камни-самоцветы Библии. М.: Издательский Дом МСП, 2005. 539 с.
- Г.Э. – Архив Государственного Эрмитажа. Фонд IV. Т. 2. Оп. 14. Дело 192. № 65. С. 103–104.
- Голомзик А.И. Родонит. Свердловск: Средне-Уральское книжное изд., 1983. 159 с.
- Данилевский В.В. Русская техника. Л.: Ленинградское газетно-журнальное изд., 1948 // Цитируется по Семенову В.В. Недра России в XVII веке // Уральский геологический журнал. 2000. № 6. С. 111–229.
- Дмитриев А. Ирбитская ярмарка // Урал. 2005. № 5. С. 48.
- Мавродина Н.М. Искусство екатеринбургских камнерезов. СПб.: Изд. Гос. Эрмитажа, 2000. 134 с.
- Мельников М. Обработка цветных камней // Горный журнал. 1885. No 5, с. 176–196 // Скурлов В.В. Ювелиры и камнерезы Урала. СПб.: Лики России, 2001. С. 89–91.
- Мостовенко В.В. Мои воспоминания о Екатеринбургской гранильной фабрике 1885–1911 гг. // Скурлов В.В. Ювелиры и камнерезы Урала. СПб.: Лики России, 2001. С. 25–79.
- Мунтян Т.Н. Фаберже. Великие ювелиры России. М.: Красная площадь. 2000. 208 с.
- Павловский Б.П. Камнерезное искусство Урала. Свердловск: Свердловское книжное изд., 1976. 151 с.
- ПФА РАН (петербургский филиал архива РАН). Фонд 78. Оп. 1. Дело 239.
- Семенов В.Б. Малахит. Свердловск: Средне-Уральское книжное изд., 1987. Т. 2. 159 с.
- Семенов В.Б. Недра России в XVII веке // Уральский геологический журнал, 2001. № 6. С. 111–229. Екатеринбург: ИГЕММО «Lithica».
- Семенов В.Б., Тимофеев Н.И. Книга резного искусства. Екатеринбург: ИГЕММО «Lithica», 2001. 144 с.
- Семенов В.Б., Тимофеев Н.И. Екатеринбургская камнерезная и антиковая фабрика. 1805–1861 гг. (Т. 1). 752 с.; 1861–1917 г. (Т. 2). 496 с. Екатеринбург: ИГЕММО «Lithica», 2003.
- Скурлов В.В. Ювелиры и камнерезы Урала. СПб.: Лики России, 2001. 201 с.
- Успенский Э.Э. Путешествие Государя Императора Николая II на Восток (1890–1891). Т. 3. СПб., Лейпциг: Изд. Ф.А. Брокгауз, 1897.
- Ферсман А.Е. Очерки по истории камня. М.: Изд. АН. 1961. Т. 2. 371 с.
- Шакинко И.М. Завод «Русские самоцветы». Свердловск: Средне-Уральское книжн.