

УДК 069:549

## КАМНЕРЕЗНЫЕ ИЗДЕЛИЯ ФИРМЫ ФАБЕРЖЕ В КОЛЛЕКЦИИ МИНЕРАЛОГИЧЕСКОГО МУЗЕЯ имени А.Е.ФЕРСМАНА РАН

*М.Б.Чистякова**Минералогический музей им. А.Е.Ферсмана РАН, Москва, mineral@fmm.ru*

Минералогический музей обладает уникальным собранием камнерезных изделий фирмы Фаберже, в котором представлены основные формы их: функциональные предметы, цветы, животные, фигурки людей, пасхальные подарки. Кроме того, в коллекции драгоценных камней Музея хранятся многочисленные граненые ювелирные камни из мастерской фирмы и личной коллекции Фаберже. Статья посвящена описанию этого материала.

В статье 30 цветных фотографии, список литературы из 6 названий.

Изделиям фирмы Фаберже, в том числе и камнерезным, посвящена обширнейшая литература. Однако, основная часть ее касается предметов, находящихся за пределами России. Из тех же, что сохранились в нашей стране, хорошо известны и неоднократно опубликованы собрания Оружейной палаты, Эрмитажа... Менее знакомы вещи, хранящиеся в музеях нехудожественного профиля. А между тем, в некоторых из них находят интересные, даже уникальные собрания. К ним, нам кажется, принадлежит коллекция, хранящаяся в Минералогическом музее.

Коллекция поделочных и драгоценных камней Музея начала интенсивно пополняться в 1920-х годах. В это время из царских дворцов и особняков знати государство изымает огромное количество драгоценных художественных произведений и через Музейный фонд и другие организации передает их в различные музеи. Часть камнерезных вещей таким путем попала в Минералогический музей. Среди них были и изделия знаменитой фирмы. Кроме того, в 1926 г. Агафон Карлович Фаберже, хорошо знавший директора музея, А.Е.Ферсмана, существенно обогатил коллекцию гранеными ювелирными камнями, не использованными из-за ликвидации фирмы. Здесь были и высокого качества ограненные вставки редких камней (александрит) и большое количество рядового материала, дающего весьма полное представление о разнообразии минералов, употреблявшихся фирмой. Хорошо известно, что фирма Фаберже славилась не только драгоценностями с золотом, платиной, бриллиантами, рубинами, сапфирами, изумрудами, но и высокого художественного уровня изделиями из самых обычных и широко распространенных недорогих камней (яшм, различных халцедонов, гранатов, малахита, лазурита, разноцветных бериллов, топазов и др.).

Помимо граненых камней, А.К.Фаберже подарил Музею и два камнерезных изделия фирмы, одно из которых не было закончено.

Среди предметов, поступивших в Музей от А.К.Фаберже, необходимо упомянуть и альбомы с фотографиями мастерских фирмы и некоторых ее изделий, главным образом, цветов и животных. Был подарен также альбом с сургучными оттисками печатей, изготовленными фирмой (фото 1).

В результате всех этих событий в Музее оказалось около тридцати камнерезных экспонатов, с той или иной степенью достоверности относимых к работам фирмы.

Среди изделий, хранящихся в Музее, следует выделить две группы. Атрибуция первой не вызывает сомнений. Ко второй следует отнести вещи, считающиеся изделиями фирмы лишь по аналогии с имеющимися в опубликованных каталогах или признаваемых специалистами в этой области. Следует также иметь в виду то обстоятельство, что значительная часть изделий, о которых идет речь, передана в Музей Комиссией по изучению естественных производительных сил, в составе которой одновременно работали А.Е.Ферсман и А.К.Фаберже. Вполне вероятно, что они оба участвовали в отборе и атрибуции вещей для Музея. Исходя из этого, часть изделий в нашей коллекции, не имеющих клейм, помещенных А.Е.Ферсманом в «Очерках истории драгоценных камней» в раздел о Фаберже, мы принимаем за работы фирмы.

Каков же минеральный состав этой коллекции?

Наибольшее разнообразие оказалось среди граненых вставок. Вместе с разновидностями здесь насчитывается 40 наименований. В основном, это недорогие камни: различные гранаты (пиропы, альмандины), кварцы (горный хрусталь, дымчатый, цитрин, аметист, разноокрашенные халцедоны), разноцветные топазы, бериллы (в том

числе изумруды, аквамарины, гелиодоры). В меньшем количестве представлены лунный камень, турмалин, опал, циркон, шпинель и малоизвестный во времена Фаберже фенакит. Среди вставок есть и непрозрачные — малахит, амазонит, яшма, авантюрин и даже кремень. В небольшом количестве присутствуют бирюза и янтарь. Удивительно, но среди вставок есть даже хиастолит (андалузит, на поперечных срезах которого проявлен крестообразный рисунок; он обусловлен примесью органического вещества, располагающегося по определенным кристаллографическим направлениям). Вставки из него очень редко применяются в камнерезном и, тем более, в ювелирном деле.

В основном, все это рядовой материал для ювелирных изделий, разного качества и различно обработанный. Наряду со стандартными формами огранки, есть затейливые вставки в виде знаков игральные карт, маленьких щитов и др.

Надо сказать, что кроме этого разнообразного материала, поступившего из мастерских, в Музей записана и коллекция замечательных граненых камней, принадлежавшая (по сохранившимся в Музее устным сообщениям его бывшего директора В.И.Крыжановского) Фаберже лично. В ее составе крупные зеленоватые бериллы, голубые аквамарины, гелиодоры, голубые российские и цветные бразильские топазы, крупный прекрасно ограненный оливин-хризолит, звездчатые и больших размеров обычные сапфиры, рубины, опалы, хризобериллы, александриты, замечательные аметисты (фото 2). Эта часть коллекции представляет собой уникальный экспозиционный и исторически важный материал, свидетельствующий о вкусах и возможностях владельца. Особенно интересна подборка бразильских топазов, состоящая из 12 крупных прекрасно ограненных вставок желтого, золотистого, оранжевого и различной интенсивности фиолетового цветов (фото 3). По мнению ряда известных геммологов, она и в наше время, по качеству камней и разнообразию окраски, уникальна.

В изделиях малой пластики, хранящихся в Музее, разнообразие материала не столь велико. Главный художник фирмы Ф.П.Бирбаум при характеристике камнерезных изделий упоминал семь наиболее распространенных поделочных камней: нефрит шести сортов, орлец, яшма, белорецкий кварц (кварцит), змеевик, лазурит (бадахшанский и «сибирский», то есть прибайкальский) и горный хрусталь. А далее он сообщает, что, помимо этих пород, применение находили

всевозможные «другие, включительно до морских галек и простых булыжников (?), когда окраска или узоры их представляли художественный интерес» (Бирбаум, 1997, с.69). Такое разнообразие особенно характерно для периода после 1908 г., когда на фирме появилась своя камнерезная мастерская во главе с талантливым художником П.М.Кремлевым. Очевидно, что изделия из коллекции Музея в большинстве своем принадлежат как раз этому времени, о чем свидетельствуют и указания Ф.П.Бирбаума и сам стиль изделий, появившийся и полюбившийся после образования собственной мастерской. Ф.П.Бирбаум выделял две группы камнерезных произведений фирмы: первая требовала оправы, вторая исполнялась только из камня. В Музее есть изделия из обеих.

К первой из упомянутых групп принадлежит одно из лучших изделий Фаберже в Музее. Это невысокая ваза в стиле «ренессанс» из горного хрусталя (фото 4). Она сделана по рисунку Ф.И.Бирбаума до 1908 г.: известно, что чаша и ножка вырезаны из мадагаскарского горного хрусталя в Оберштейне (Германия) Морицом Штерном (или в его мастерской). А затем она была смонтирована деталями из золоченого серебра, богато украшенного разноцветной эмалью и драгоценными камнями. На металле клейма Х.Вигстрема. Ваза подарена Музеем А.К.Фаберже в 1925 г., и все подробно о ней записаны с его слов.

К этой же группе следует отнести нефритовый письменный прибор из 9 предметов, на серебряных частях которого клеймо А.Хольстрема (фото 5), и изящную маленькую чашечку из редкого фиолетово-зеленого агата-моховика с золоченой серебряной ручкой (клеймо М.Перхина) (фото 6).

Пожалуй, самое изысканное изделие Фаберже в Музее — маленькая композиция в стиле «бонсай»: крохотная золотая сосна, растущая из цилиндрического сосуда, обвита цветущей лианой (фото 8). Ствол лианы, как и сосна, золотой, листья нефритовые, а цветки — из зеленовато-серой и светлой серовато-фиолетовой эмали. Среди пучков сосновых иголок — яркие изумрудные искры. Сосуд вырезан из мраморного оникса, а подставка под него — из благородного змеевика (бовенита). На изделии клеймо Ф.А.Афанасьева, работы которого такого рода очень редки.

Не так давно поступившее в Музей изделие — массивная спичечница-чиркалка в виде гриба из шероховатого коричневого кварцита (шокшинского?) — на серебряном вставном стаканчике несет клеймо Ю.Раппопорта (фото 7).

Преобладают в коллекции камнерезные изделия без оправы. Это столь любимые фигурки людей и животных, выполненные из разных цветных камней. Среди них есть хорошо известные, много раз выставившиеся вне Музея и публиковавшиеся — это «Солдат запасного полка 1914 г.» (фото 9) и «Ледовоз» (фото 10). Они упоминаются Ф.П.Бирбаумом в числе наиболее удачных среди изделий этого рода (Бирбаум, 1997, с. 74).

Из камней в этих изделиях Ф.П.Бирбаум упоминает только кварц (снег, по которому движется ледовоз) и яшму (лошадь). У А.Е.Ферсмана камни в ледовозе описаны подробно, а о солдате и у него данных нет. В инвентарь Музея он записан как яшмовый.

Подробное рассмотрение фигурки солдата привело нас к следующему заключению. Из яшмы вырезаны лицо, руки, картуз, мундир и приклад ружья; волосы, очевидно, кремль, но не исключено, что и они из яшмы; штаны и котелок — зеленый, местами слабо рисунчатый офиокальцит; походная сумка — мелкозернистый письменный гранит (пегматит), черные сапоги, долгое время считавшиеся гагатовыми, оказались тонкозернистой кальцитовый породой (это может быть черный офиокальцит или травертин...). Не установлен материал, из которого вырезаны фляжка и скатка. При большом увеличении видно мелкозернистое строение слабопористой породы, состоящей из бесцветных (кварц?) и непрозрачных серовато-желтоватых мягких зерен (измененный полевошпат — кварцевый песчаник, хорошо имитирующий грубую шерстяную ткань. Пряжка на поясе золотая, а металлические части ружья — серебряные.

«Солдат» — редкое изделие из камня, на котором выгравировано (на подошве сапога): «Фаберже 1915 г.».

В «Ледовозе» набор камней богаче. Помимо яшм, здесь использованы кахолонг (фаргук), нефрит (ушанка), лазурит (штаны), а также змеевик (дуга) из уральских месторождений и благородный змеевик (бовениит), который, по Бирбауму, через Англию попал в Россию из Новой Зеландии. Куски льда в санях сделаны из белого кварца разной прозрачности, а снег из — грязно-белого мутного кварца. Вожжи и веревки вокруг льда серебряные. На изделии клейм нет. Но в Музее экспонируется двойник этого изделия, полностью отлитый из серебра. Лишь снег здесь кварцевый (фото 11). На этой композиции в нескольких местах стоят клейма Я.Армафельта.

И «Солдат» и «Ледовоз» выполнены по моделям художника Г.К.Савицкого, который, по мнению главного мастера фирмы П.Ф.Бирбаума, «проявил в них присущий ему вкус и наблюдательность».

Три изделия из серии фигурок животных полностью состоят из нежно-зеленого слегка просвечивающего благородного антигоритового змеевика (бовениита). Это довольно надменный сидящий лев (фото 12), слон и слоненок (фото 13). Особенно хорош и забавен слоненок с поднятой ножкой и задранной хоботком. Глаза слонов — из маленьких рубиновых кабошонов в золотой оправе. Лев появился в Музее с пустыми глазницами и обрел в нем глаза из материала, очевидно, не предусмотренного мастерами Фаберже (стекло).

Животный мир представлен еще несколькими скульптурками. Две фигурки из горного хрусталя: очень лаконично обработанная мышка с гладкой полированной поверхностью (фото 14) и тончайшей работы группа из двух гусей (фото 15). На последних буквально можно пересчитать перышки. Позы переданы очень естественно. А грузные очертания птиц смягчены светлым материалом. На лапках гусей золотые с алмазами и рубинами плоские колечки, соединенные золотой цепочкой. Глазки — рубины в золоте.

Еще две фигурки живых существ выполнены из непрозрачных камней: улитка, выходящая из раковины, и сова. Раковина моллюска сделана из серебристого обсидиана, а он сам — из нефрита. Мелкобугристая поверхность улитки прекрасно подчеркивает различие в фактуре тельца живого существа и его минерального убежища. Улитка выдвинула лишь один рожок, второй еще втянут. Эта мелкая деталь придает изделию дополнительную живость и естественность (фото 16).

Сова — крохотная статуэтка из мелкозернистого письменного гранита (пегматита), удачно имитирующего перышки. Глазки — все те же рубины в золоте (фото 17).

Еще одно из замечательных резных изделий фирмы без оправы — круглая рифленая чашка со сложной ручкой в виде стебля с поникшим бутонем, вырезанная из одного куска агата с чередующимися желтыми и коричневыми слоями (фото 18).

Две вазочки из белоречита (фото 19) помещены в иллюстрациях к статье о Фаберже в книге А.Е.Ферсмана «Очерки по истории камня (1954, т. 1, с. 138). Нет никаких других сведений о них, подтверждающих или опровергающих авторство фирмы. В известных нам каталогах работ Фаберже вещи, хотя бы приближающиеся к ним, отсут-



1а, 1б. Альбом с оттисками печатей, изготовленными фирмой Фаберже  
Фото Михаила Каламкарова

2. Граненые драгоценные камни из коллекции Фаберже.  
Фото Михаила Каламкарова

3. Граненые бразильские топазы из коллекции Фаберже.  
Фото Михаила Каламкарова



4



5



4. Ваза в стиле «ренессанс».  
Горный хрусталь, золоченое  
серебро, эмаль, гранаты.  
Клеймо Х.Вигстрема.  
Высота 20 см. ПДК — 2724.  
Фото Михаила Лейбова

5. Письменный прибор.  
Нефрит, серебро. Клеймо  
А.Хольстрема.  
ПДК — 2300-2308.  
Фото Михаила Каламсарова

6. Сосна, обвитая лианой.  
Нефрит, мраморный оникс,  
бювенит, изумруды, золото,  
эмаль. Клеймо  
Ф.Афанасьева.  
Высота 11,5 см. ПДК — 2406.  
Фото Михаила Каламсарова

7. Спичечница-чиркалка  
в виде гриба. Кварцит,  
серебро. Клеймо  
Ю.Раппопорта.  
Размер 17х17х17 см.  
ПДК — 7785. Фото Михаила  
Каламсарова

8. Чашечка. Агат-моховик,  
золоченое серебро.  
Клеймо М.Перхина.  
ПДК — 1756.  
Фото Михаила Каламсарова





9. Солдат запасного полка  
1914 г. Разноцветные яшмы,  
офиокальцит, кремль,  
серебро.

По рисунку Г.К.Савицкого.

Мастер камнерез

П.М.Кремлев.

Работа 1915 г.

Высота 15 см. ПДК — 2571.

Фото

Михаила Каламсарова

10. Ледовоз. Яшма, кахолонг,  
нефрит, лазурит, змеевик,  
кварц, серебро. По рисунку  
Г.К.Савицкого.

Высота 18 см. ПДК — 2570.

Фото

Михаила Каламсарова

11. Ледовоз. Кварц, серебро.

Клейма Я.Армфельта.

Высота 18 см.

ПДК — 7782.

Фото

Михаила Каламсарова

12. Лев. Благородный  
змеевик (бовенит). Новая  
Зеландия. Высота 21 см.

ПДК — 1616. Фото

Михаила Каламсарова

13. Слон и слоненок.  
Благородный змеевик  
(бовенит).

Новая Зеландия.

Рубины, золото.

Высота 7,5 см и 2,5 см.

ПДК 1761 и 1762.

Фото

Михаила Каламсарова







14



14. Мышь.  
Горный хрусталь, рубин и золото.  
Высота 4,5 см. ПДК — 1757.  
Фото Михаила Лейбова

15. Гуси.  
Горный хрусталь, алмазы, рубины,  
золото. Высота 8 см. ПДК — 1617.  
Фото Михаила Лейбова

16. Улитка.  
Нефрит, обсидиан.  
Размер 5 x 3,5 см. ПДК — 1748.  
Фото Михаила Лейбова

17. Сова.  
Письменный гранит.  
Высота 2,5 см. ПДК — 1602.  
Фото Михаила Каламкарлова

18. Чашка.  
Агат. Саксония, Германия.  
Диаметр 10 см. ПДК — 1524.  
Фото Джефа Сквилла

15





19



20



21



19. Ваза и яблоко.  
Белоречит (кварцит). Алтай.  
ПДК — 1777 и 1776.  
Фото Михаила Каламкарлова

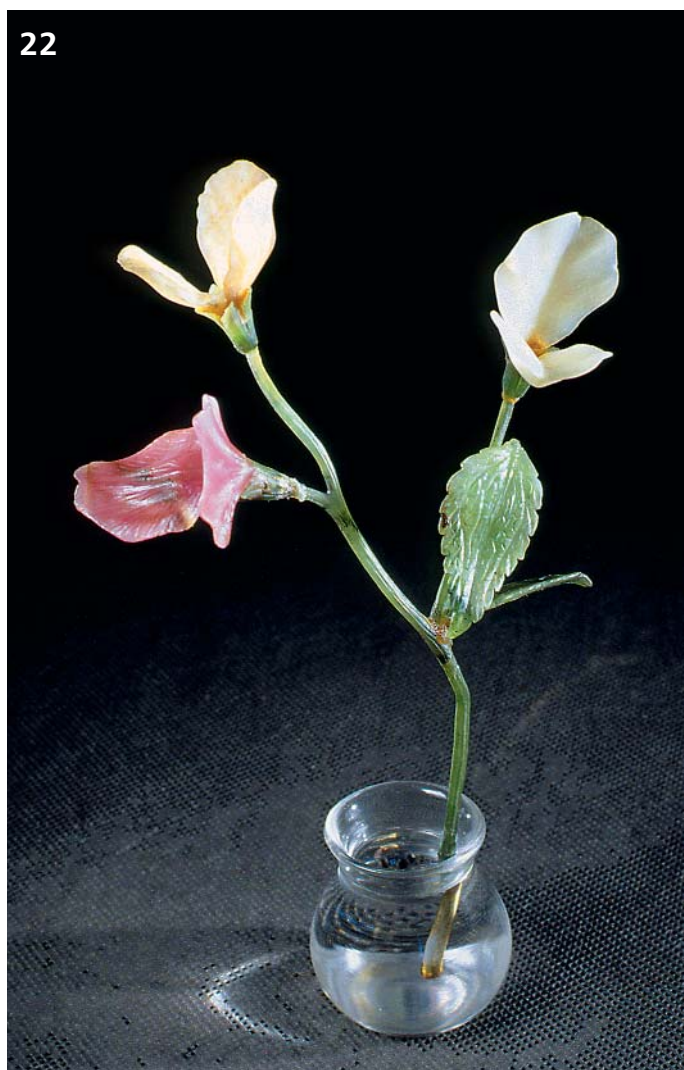
20. Груша (флакон для клея).  
Благородный змеевик (бовенит).  
Новая Зеландия.  
Высота 10 см. ПДК — 1584.  
Фото Михаила Каламкарлова

21. Чаша и миска в сиамском стиле.  
Хлоритовый сланец.  
Диаметр 18 см. ПДК — 1614.  
Фото Михаила Каламкарлова

22. Душистый горошек в вазочке.  
Родонит, белоречит (кварцит),  
нефрит, горный хрусталь.  
Высота 19 см. ПДК — 2354 и 2530.  
Фото Михаила Лейбова

23. Лоточек.  
Нефрит черный.  
Мастерская К.Верфеля.  
Размер 10 x 10 см. ПДК — 1744.  
Фото Михаила Лейбова

24. Печатка.  
Лазурит.  
Высота 8,5 см. ПДК — 4153.  
Фото Михаила Лейбова





25



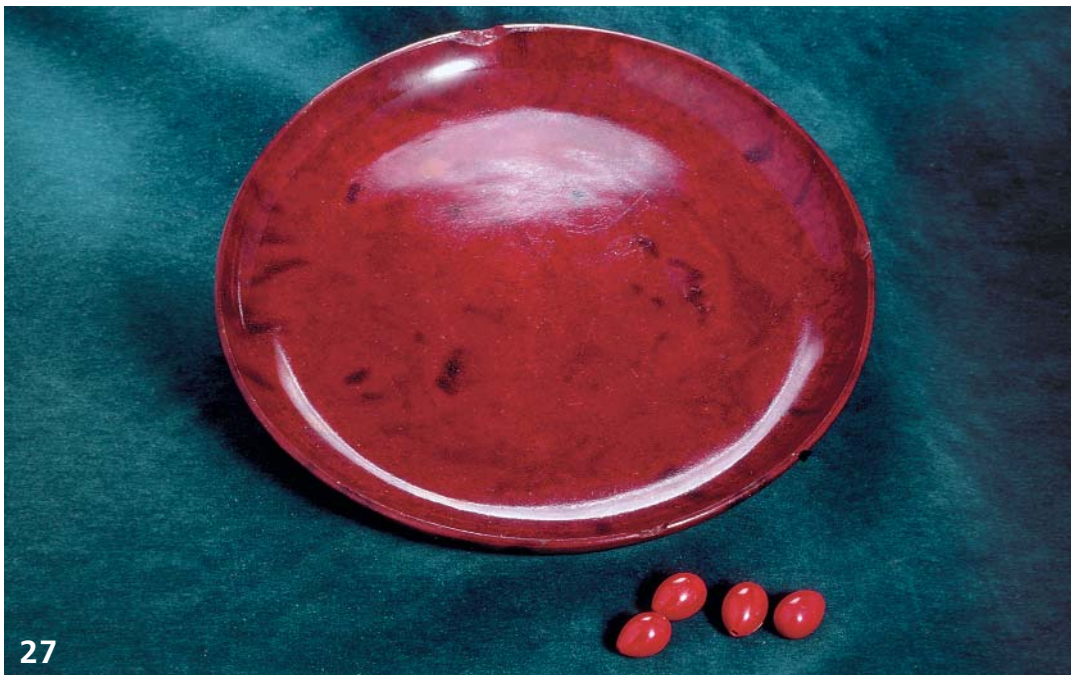
26

25. Яички-брелоки (образцы изделий).  
Пурпурин, горный хрусталь, лазурит,  
родонит. Размер 0,8-1,6 см. ПДК — 3728.  
Фото Михаила Каламкарлова

26. Печатка. Союзный камень (контакт  
кварцевого прожилка с сиенитом).  
Высота 8,5 см. ПДК — 4169.  
Фото Михаила Каламкарлова

27. Тарелка и яички. Пурпурин.  
Размер яичек 0,8–1,6 см.  
Фото Михаила Каламкарлова

28. Шкатулка с образцами золотого песка  
из нерчинских приисков. Серебро. 1881 год.  
Размер 36 x 30 x 6 см. ПДК — 7827;  
а) фрагмент крышки.  
Фото Михаила Лейбова



27





29. Рисунок пасхального яйца 1917 г. Архив Т.Ф.Фаберже.

30. Пасхальное яйцо «Цесаревич Алексей». 1917 год. Горный хрусталь, стекло. Высота 18 см. ПДК — 2723.  
Фото Михаила Лейбова

ствуют. То же относится к еще двум экспонатам Музея — флаконам (для клея?) в виде белоречитового яблока (фото 19) и бовенитовой груши (фото 20). Подобные изделия встречаются среди эскизов и готовых работ фирмы (Tillander *et. al.*, 2000, с. 15), но уверенности в правильности атрибуции нет. Возможно, А.Е.Ферсман, близко знакомый с А.К.Фаберже, именно с его слов отнес эти вещи к изделиям фирмы.

По тем же причинам мы без уверенности, с осторожностью относим к изделиям Фаберже резные чашу и миску из темно-серого талько-хлоритового сланца (фото 21). Поверхность чаши и крышки покрыта сплошным узором в восточном («сиамском»), как пишет А.Е.Ферсман) стиле (Ферсман, 1954, с. 46). Известно, что Фаберже через лондонский филиал успешно торговал со странами Дальнего Востока, главным образом, с Индией и Сиамом (Таиланд). Особенно многочисленны были заказы Сиамского королевского двора. По приглашению сиамского принца Чакробонга (ранее он учился в Петербурге) К.Фаберже даже побывал в Сиаме и получил звание придворного ювелира и эмальера (Tillander, 2000, с. 89). По Ф.П.Бирбауму, многие вещи исполнялись фирмой в сиамском стиле (Бирбаум, 1997, с. 64). В основном, в Сиам поставлялись драгоценные изделия, но может быть там находили сбыт и художественные произведения из недорогих материалов, как это было в России и Европе.

Выполнен только из камня и скромный изящный лоточек в виде листа из темно-зеленого (почти черного) нефрита, редко употребляемого (фото 23). Сохранилась коробка для него с надписью золотом — К.Верфель. Работа этой же мастерской — большое гладкое круглое блюдо из зеленого онетского нефрита. Оно не несет каких-либо декоративных элементов; возможно, предполагалось украсить его металлом.

Один из наиболее популярных видов изделий Фаберже — цветы. Тонкость и драгоценность их поразительна. Ювелиры достигли здесь какого-то неправдоподобного мастерства (например, в одуванчиках с настоящими пушинками). В Музее хранится душистый горошек в вазочке (фото 22). Лепестки цветочков сделаны из белорецкого кварцита и родонита, вазочка «с водой», как и во многих других случаях, из горного хрусталя. А вот стебелек цветка не из медных проволочек, обмотанных шелком, как это было обычно, а из нефрита. Ф.П.Бирбаум считал, что это то же, что подковать блоху — сложно и не нужно (Бирбаум, 1997, с. 72).

Изделие чрезвычайно хрупко и в Музей попало в разрушенном виде. Впоследствии оно было реставрировано и, при бережном отношении, выдерживает даже транспортировку. Каменный (нефритовый) стебелек — большая редкость; в Москве такое изделие одно.

В Музее хранятся две довольно крупные печати из лазурита (фото 24) и так называемого «союзного камня» (кварцевый прожилок в сиените) (фото 26). По предположениям некоторых посещавших нас искусствоведов, это могут быть изделия Фаберже. Высказывались мнения, что в XIX — начале XX вв. только на этой фирме делали мелко-фасетированные округлые формы, как на этих изделиях. Однако никаких прямых свидетельств об этом у нас нет.

Маленькие яички-брелоки в специальной коробке, по-видимому, были образцами сувениров, изготавливаемых фирмой к Пасхе (фото 25). Под каждым брелоком пометки тушью. Часть таких яичек с золотыми ушками, часть с обычными металлическими. Несколько яичек сделаны из пурпурина — стекловатой массы, секрет производства которой был открыт мастером Петербургского стекольного завода С.П.Петуховым, а затем утерян (Донова, 1973, с. 171). Существует мнение, что он использовался только у Фаберже. Из пурпурина же сделана круглая плоская тарелка, хранящаяся в фондах Музея. И еще несколько маленьких яичек (фото 27).

Интересна и большая овальная рифленая серебряная шкатулка, выполненная в мастерской Фаберже. Здесь нет каменных деталей, а попала она в Музей потому, что внутри нее на синем бархате покоятся 12 стеклянных с серебряными пробками пробирок с золотым песком. Это подарок владельцев нерчинских золотых приисков Его высочеству Цесаревичу Николаю во время проезда его в 1891 г. через Забайкалье при возвращении из Японии в Петербург. На крышке выгравирована карта Нерчинского уезда, а выше и ниже карты — накладные лента с дарственной надписью и царский герб (фото 28).

И, наконец, в Музее хранится еще одно замечательное изделие Фаберже — незаконченное пасхальное яйцо 1917 г. «Созвездие цесаревича», подаренное Музею А.К.Фаберже. История его трагична. Оно оказалось последним из заказанных Николаем II у Фаберже пасхальных яиц для императрицы Александры Федоровны.

Первое из знаменитых царских пасхальных яиц, изготовленных фирмой, появилось в 1885 г. Это был подарок Александра III императрице Марии Федоровне. Он так по-



нравился, что до конца жизни император каждый год радовал ее новым символом Воскресения, выполненным Фаберже. А после смерти отца традицию продолжил Николай II, даривший к Пасхе по драгоценному изделию и матери, и жене, императрице Александре Федоровне.

Последние два яйца были заказы Фаберже к Пасхе 1917 г. Но они не были окончены. В марте Николай отрекся от престола и Пасху 1917 г. он с семьей отпраздновал в Царском селе уже под арестом. В стране царил хаос. Вскоре закрыли и фирму Фаберже. О царских заказах никто уже не думал. Сведения о них исчезли. Главный художник фирмы Ф.П.Бирбаум в своих воспоминаниях (Бирбаум, с. 46) упомянул лишь, что они не были окончены, а в письме 1922 г. Евгению Карловичу Фаберже сообщал, что ничего не знает об их местонахождении.

Через много лет (в 1953, а затем в 1986 и 1997 гг.) были опубликованы эскизы этих яиц, хранившиеся в архиве правнучки К.Фаберже — Т.Ф.Фаберже (Т. Faberge et al 1997, с. 62). Но о самих вещах сведений по-прежнему не было.

А между тем, еще в 1925 г. А.К.Фаберже перед бегством за границу подарил Минералогическому музею (среди прочих предметов) разобранную композицию из двух половинок стеклянного яйца и подставки из горного хрусталя в виде облака. В яйце и облаке были просверлены отверстия для монтировки, но самих деталей для крепления не было. Около 80 лет яйцо хранилось в запасниках Музея, пока его не увидела искусствовед из Музея Гохрана России В.Ю.Волдаева. По нашей просьбе яйцо было внимательно осмотрено старшим научным сотрудником — хранителем коллекций русских ювелирных фирм Оружейной палаты Кремля Т.Н.Мунтян. После этого события стали развиваться быстро. Сравнение изделия с опубликованным эскизом (фото 29) и с описанием в воспоминаниях Ф.П.Бирбаума показало, что это то самое, исчезнувшее из поля зрения искусствоведов неоконченное пасхальное яйцо 1917 г., считавшееся безвозвратно потерянным (Т.Н.Мунтян, 2002, с. 10; 2003, с. 75).

На эскизе облако возвышается над квадратным постаментом (из нефрита, по Ф.П.Бирбауму), на нем расположились амуры, поддерживающие небесную сферу. К сожалению, пьедестал то ли не был сделан, то ли не был передан в Музей. Не попали в Музей и херувимы. В Музее оказались лишь уже упомянутые две половинки яйца, выполненные из темно-синего кобальтового стекла, и поддерживающее его облако из

горного хрусталя. Хрусталь искусно матирован, в результате чего камень прекрасно передает и непрозрачность и воздушность облака. На верхней части яйца вырезаны созвездия северного неба. Звезды должны были быть из бриллиантов (несколько самых мелких искр сохранилось). Наиболее крупным камнем было отмечено созвездие Льва, под которым родился цесаревич Алексей — надежда царской семьи на продолжение рода и династии.

В Музей яйцо было передано в разобранном виде, непригодном для демонстрации. По просьбе Минералогического музея в Кремлевской реставрационной мастерской изделие в соответствии с эскизом было собрано в единое целое реставратором первой категории Ю.А.Осиповым (фото 30).

Впервые это яйцо было выставлено для обозрения на выставке «Пасхальные подарки. Фаберже» вместе с изделиями из Оружейной палаты и Эрмитажа в Кремле. Сейчас оно вернулось в Минералогический музей.

Таким образом, коллекция Минералогического музея содержит почти все виды камнерезных изделий фирмы Фаберже и дает достаточно полное представление о составе и цветовой гамме использовавшихся фирмой минералов.

## Литература

- Бирбаум Ф.П.* История фирмы Фаберже. Камнерезное дело и золото-серебряное производство фирмы Фаберже. // Т.Ф.Фаберже, А.С.Горыня, В.В.Скурлов Фаберже и петербургские ювелиры. СПб.: «Нева», 1997. 703 с.
- Донова К.В.* Изделия мастерской М.Перхина // Материалы и исследования. Гос. музей Московского Кремля. М.: Искусство, 1973. С. 11.
- Мунтян Т.Н.* Пасхальные подарки. Фаберже. М.: Табу, 2003. 83 с.
- Ферсман А.Е.* Очерки по истории камня. М.: Изд. АН СССР, 1954. Т. 1. 368 с.
- Faberge T., Proler L.G., Skurlov V.V.* The Faberge Imperial Easter Eggs. London, 1997. С. 62.
- Habsburg G.* Faberge. Hofjuwelier der Zaren. Munchen. 1986. С. 95.
- Muntian T.N., Chistyakova M.B.* A symbol of a disappearing Empire. The rediscovery of the Faberge Constellation Easter Egg. Appolo. 2003. № 1. С. 64;
- Snowman A.K.* The art of Carl Fanerge. London. 1953. 355 с.
- Tillander—Godenhielm U., Schaffer P.L., Ilich A.M., Schaffer M.A.* Golden Years of Faberge. A la Vieille Russia. Christie's 2000. С. 14-15.