

В. В. БОБЫЛЕВ и Е. С. ЛЕВИЦКИЙ

ПЕРВАЯ НАХОДКА НИЖНЕДЕВОНСКИХ ТРИЛОБИТОВ В КУР-УРМИЙСКОМ МЕЖДУРЕЧЬЕ (СРЕДНЕЕ ПРИАМУРЬЕ)

(Представлено академиком Д. В. Наливкиным 25 V 1961)

На юге Хабаровского края девонские отложения установлены только в Среднем Приамурье, где они прерывистой, сравнительно узкой полосой протягиваются в субмеридиональном направлении от советско-китайской границы на юге (Добринский хребет) до верховьев р. Урми на севере. До последнего времени возраст этих отложений считался среднедевонским (1-3).

Впервые среднедевонские отложения в Кур-Урмийском междуречье были открыты в 1894 г. Д. В. Ивановым (2). А. З. Лазарев (1936 г.) и А. Ф. Атаманчук (1940—1941 гг.) в бассейнах рр. Пошоен (Босозн) и Пачан обнаружили девонские отложения, содержащие богатую фауну, главным образом брахиопод. Среди брахиопод Д. В. Наливкин и Н. Л. Бубличенко определили формы, типичные для гамльтонского яруса Северной Америки (живетский ярус). В последующие годы живетские отложения были установлены и в других районах Среднего Приамурья: по р. Гирбичи — левому притоку р. Урми (С. Я. Николаев, 1949 г.), на Добринском хребте (4), в верховье р. Урми (Э. А. Школьник и Г. Р. Шишкина, 1957—1958 гг.). В среднем течении р. Сынчуга (А. А. Головнева, 1956—1957 гг.) и в верховье р. Кукакан (Е. И. Бондаренко, 1958 г.) из отложений девона собрана фауна брахиопод, трилобитов и кораллов эйфельского возраста (3).

В 1960 г. В. В. Бобылев в бассейне р. Толюан (юг Кур-Урмийского междуречья) среди пород, относимых ранее к перми, выделил отложения, содержащие разнообразную фауну, а также флору девонского возраста. Эти отложения четко разделяются на две свиты. Трансгрессивно и несогласно на докембрийских образованиях залегает нижняя свита рассланцованных конгломератов и грубозернистых светло-серых кварцевых песчаников с остатками криноидей *Pentagonocyclicus cf. medius* Jelt., *Hexacrinus cf. mamillatus* Jelt. et Dubat. (определения Р. С. Елтышевой). Мощность нижней свиты 130 м.

Нижняя свита вверх по разрезу без следов перерыва сменяется верхней свитой, представленной средне- и мелкозернистыми полимиктовыми, реже аркозовыми песчаниками, алевролитами, глинистыми, известковисто-глинистыми, редко глинисто-кремнистыми сланцами. К нижней части свиты приурочены прослой и линзы темно-серых известняков, нередко глинистых. Из песчаников свиты собраны трилобиты *Phacops aff. logani* Hall, *Phacops* sp., *Synphoria* sp., *Calymene* sp. (определения Е. С. Левицкого). Из песчаников, алевролитов и известняков выделены брахиоподы *Leptaena rhomboidalis* Wilck., *Levenea* sp., *Aulacella* (?) sp., *Uncinulus* sp., *Deltiris* sp., *Chonetes* sp., *Paraspirifer* (?) sp. и ряд крупных *Schuchertella*-подобных форм (определения М. С. Потаповой); мшанки *Fistulipora* sp., *Hemitrypa* sp. (ex gr. *devonica* Nekh.), *Streblotrypella* sp., *Sulcoretopora* sp., *Semicoscinium* sp. (ex gr. *angerlyki* Nekh.) (определения О. Ф. Лазуткиной); мелкие одиночные кораллы из отряда *Streptelasmida* (определения А. И. Золкиной); остатки растений из группы *Psilophytalis* (определения Н. А. Поляковой). Видимая мощность верхней свиты 370 м.

Выше по разрезу девонские образования перекрываются субконтинентальными осадками пермского возраста с маломощным горизонтом грубозернистых кварцевых песчаников в основании.

Более молодые девонские отложения обнажаются в южной части водораздела рр. Толуян и Малый Толуян, где они представлены алевролитами, глинистыми сланцами и известняками с фауной мшанок, кораллов и криноидей среднедевонского возраста.

Наилучшей сохранностью обладают трилобиты верхней свиты. Представители остальных фаунистических групп определены до рода (часто предположительно), и, на наш взгляд, могут рассматриваться с точки зрения подтверждения или отрицания возраста, установленного по трилобитам.

Phacops aff. *logani* (рис. 1, 1, рис. 2), *Phacops* sp., *Synphoria* sp. (рис. 1, 2), *Calymene* sp. (⁵⁻⁷), по Е. С. Левицкому, определенно указывают на нижнедевонский возраст верхней свиты, так как первая форма весьма близка

к единственному нижнедевонскому представителю северо-американских факопсов, группирующихся вокруг *Ph. cristata* Hall (^{7, 8}), а представители рода *Synphoria* до настоящего времени известны лишь из отложений нижнего девона Северной Америки.

Прочие группы фауны (брахиоподы, кораллы) и флористические остатки, по заключениям определявших их исследователей, не противоречат нижнедевонскому возрасту верхней свиты. Лишь мшанковая фауна, по заключению О. Ф. Лазуткиной, дает более молодой — среднедевонский — возраст, в связи с чем не исключается возможность отнесения верхов верхней свиты к эйфельскому ярусу.

Не вызывает сомнений нижнедевонский возраст нижней свиты, залегающей стратиграфически ниже верхней свиты и содержащей остатки криноидей ниже-среднедевонского возраста (по заключению Р. С. Елтышевой).

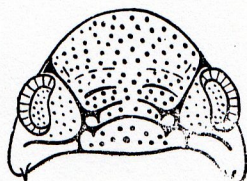


Рис. 2. Реконструкция головного щита *Phacops* aff. *logani* Hall; вид сверху; 1,5X

Московский геологический институт
им. С. Орджоникидзе

Поступило
18 V 1961

ЦИТИРОВАННАЯ ЛИТЕРАТУРА

- ¹ Л. И. Красный, Е. А. Модзалевская, Совещ. по разработке унифицированных стратиграфических схем Дальнего Востока, Хабаровск, 1956. ² П. Н. Кроткин, *Вопр. геол. Азии*, **1**, 1954. ³ Решения Межведомственного совещ. по разработке унифицированных стратиграфических схем для Дальнего Востока, М., 1958. ⁴ Л. В. Эйриш, *Сов. геол.*, № 3,9 (1960). ⁵ J. Hall, *Natural History of N. Y.*, *Paleontology*, **3**, part 1, 1859. ⁶ J. Hall, J. Clarke, *Natural History of N. Y.*, *Paleontology*, **7**, 1888. ⁷ D. DeLo, *Geol. Soc. Am.*, *Spec. Paper*, **29**, 19 (1940). ⁸ E. Stumm, *Contr. Mus. Paleont. Univ. Michigan*, **11**, 11, 212 (1954).

К статье В. В. Бобылева и Е. С. Левицкого, стр. 1433

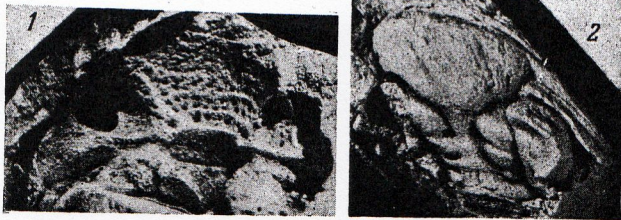


Рис. 1. 1 — *Phacops* aff. *logani* Hall; отпечаток головного щита; 1,5×; № VI — 143/1. 2 — *Synphoria* sp.; неполный головной щит, вид сверху; 1,5×; № VI — 143/2