

1078
Travaux du Musée Géologique Pierre le Grand près l'Académie
Impériale des Sciences. Tome VIII. 1914.

ТРУДЫ
ГЕОЛОГИЧЕСКАГО МУЗЕЯ
И М Е Н И
ПЕТРА ВЕЛИКАГО
ИМПЕРАТОРСКОЙ АКАДЕМІИ НАУКЪ.

ТОМЪ VIII.

1914.

Выпускъ 11.

Л. А. Куликъ. Отчетъ объ экскурсіяхъ по Уралу.

(Съ 4 рисунками въ текстѣ).

ПЕТРОГРАДЪ.

Фототипія и Типографія А. Ф. Дресслера, В. О., 2 линія, 43.

1916.

Труды Геологического Музея имени Петра Великого Императорской
Академіи Наукъ.

Travaux du Musée Géologique Pierre le Grand près l'Académie Impériale
des Sciences.

Томъ I. Tome I. 1907.

Выпускъ 1. Годовой отчетъ Геологического Музея имени Петра Великого Императорской Академіи Наукъ за 1906 г. (Rapport annuel 1906 du Musée Géologique Pierre le Grand près l'Académie Impériale des Sciences de St.-Petersbourg). 1907. Цѣна 25 коп.; 25 cop.

Выпускъ 2. И. П. Толмачевъ. Памяти Виктора Ивановича Воробьева. Съ 2 таблицами и 3 рисунками въ текстѣ (I. P. Tolmaçev. A la mémoire de V. I. Vorobjev. Avec 2 planches et 3 figures en texte). 1907.

Цѣна 45 коп.; 45 cop.

Выпускъ 3. В. И. Крыжановскій. Мѣсторожденіе серпентинъ-асбеста въ Березовской, Каменской и Монетной дачахъ на Уралѣ. Съ 3 таблицами (V. I. Kryžanovskij. L'asbeste, conditions de gisement, exploitation, fabrication et les minéraux qui l'accompagnent. Avec 3 planches). 1907. Цѣна 45 коп.; 45 cop.

Выпускъ 4. К. А. Ненадкевичъ. Матеріалы къ познанію химическаго состава минераловъ Россіи. I. О тетрадимитѣ изъ русскихъ золотыхъ мѣсторожденій. II. Молибденовые блески (K. Nenadkevič. Etudes chimiques des minéraux russes. I. Sur les tetradymites dans les mines d'or russes. II. Sur les molybdénites). 1908.

Цѣна 20 коп.; 20 cop.

Выпускъ 5 и послѣдній. Helge Backlund. Ueber ein Gneissmassiv im nördlichen Sibirien. Mit 2 Tafeln (O. O. Баклундъ. О гнейсовомъ массивѣ въ сѣверной Сибири. Съ 2 таблицами). 1908.

Цѣна 65 коп.; 65 cop.

Томъ II. Tome II. 1908.

Выпускъ 1. Годовой отчетъ Геологического Музея имени Петра Великого Императорской Академіи Наукъ за 1907 г. (Rapport annuel 1907 du Musée Géologique Pierre le Grand près l'Académie Impériale des Sciences de St.-Petersbourg). 1908.

Цѣна 25 коп.; 25 cop.

Выпускъ 2. М. М. Васильевскій. Замѣтка о пластахъ съ Douvilleiceras въ окрестностяхъ города Саратова. Съ 3 таблицами и 5 рисунками въ текстѣ. (M. Vasiljevskij. Note sur les couches à Douvilleiceras dans les environs de la ville Saratov. Avec 3 planches et 5 figures en texte). 1908.

Цѣна 45 коп.; 45 cop.

Выпускъ 3. Б. Ребиндеръ. Возрастъ юрскихъ отложеній въ долину рѣки Малой Лабы (Сѣв. Кавказъ). (B. Rehbin der, Âge des sédiments jurassiques de la vallée de la Petite Laba, Caucase du Nord). 1908. Цѣна 20 коп.; 20 cop.

Выпускъ 4. Д. Н. Соколовъ. Ауцеллы и ауцеллины съ Мангышлака. Съ 2 таблицами и 3 рисунками въ текстѣ (D. Sokolov. Aucelles et aucellines provenant du Mangyşlak. Avec 2 planches et 3 figures en texte). 1908.

Цѣна 40 коп.; 40 cop.

Выпускъ 5. В. И. Вернадскій. О воробьевитѣ и химическомъ составѣ берилловъ (V. Vernadskij. Sur le vorobyevite et la constitution chimique des bergis). 1908.

Цѣна 20 коп.; 20 cop.

Выпускъ 6. А. Ферсманъ. Матеріалы къ изслѣдованію цеолитовъ Россіи. I. (A. Fersmann. Etudes sur les zéolithes de la Russie. I.). 1909.

Цѣна 35 коп.; 35 cop.

Выпускъ 7 и послѣдній. Я. Эдельштейнъ. Замѣтка о мѣловыхъ слюяхъ въ бассейнѣ Оби-Ніоу (въ Вост. Бухарѣ). (J. Edelstein. Observation sur les couches de craie dans le bassin de Obi-Niou [dans le Boukhara Oriental]). — М. О. Клеръ. Dr. Sc. Неоцератиты изъ Восточной Бухары. Съ 3 таблицами и 7 рисунками въ текстѣ. (M. O. Cler. Dr. Sc. Neoceratites du Boukhara Oriental. Avec 3 planches et 7 figures en texte). 1909. Цѣна 45 коп.; 45 cop.

1078.

Travaux du Musée Géologique Pierre le Grand près l'Académie
Impériale des Sciences. Tome VIII. 1914.

БИБЛИОТЕКА
Геологическаго музея
Императорской Академіи Наукъ

ТРУДЫ
ГЕОЛОГИЧЕСКАГО МУЗЕЯ

И М Е Н И

ПЕТРА ВЕЛИКАГО

ИМПЕРАТОРСКОЙ АКАДЕМІИ НАУКЪ.

ТОМЪ VIII.

1914.

Выпускъ 11.

Л. А. Куликъ. Отчетъ объ экскурсіяхъ по Уралу.

(Съ 4 рисунками въ текстѣ).



ПЕТРОГРАДЪ.

Фототипія и Типографія А. Ф. Дресслера, В. О., 2 линія, 43.

1916.

Напечатано по распоряженію Императорской Академіи Наукъ.
Октябрь 1916 г.

Непременный Секретарь, Академикъ *С. Ольденбургъ*.

ИНВ. № 4765.

Отчетъ объ экскурсіяхъ по Уралу.

Л. А. Куликъ.

(Представлено въ засѣданіи Физико-Математическаго Отдѣленія 5-го февраля
1914 г.).

Въ настоящій отчетъ включены лишь тѣ экскурсіи 1913 года, которыя были совершены за предѣлами Ильменскихъ горъ и внѣ района радіевыхъ изслѣдованій Южнаго Урала. Изложеніе послѣднихъ найдетъ свое мѣсто въ отчетахъ Радіевыхъ экспедицій.

I. Ввиду обнаруженія въ 1912 году г. Г. Е. Юдаковымъ при промывкѣ золота близъ и къ югу отъ желѣзно-дорожнаго моста черезъ рѣку Миассъ *ураната* и *рутила* мною были осмотрѣны бывшіе тамъ шурфы. Кромѣ факта нахожденія здѣсь *рутила* въ рѣчныхъ отложеніяхъ новыхъ данныхъ въ этомъ районѣ не добыто, вслѣдствіе прекращенія работъ.

II. Съ 24 по 28 іюня вмѣстѣ со студентомъ СПб. Университета О. Я. Аносовымъ былъ предпринятъ осмотръ жел. дорожныхъ выемокъ между станціями Миассъ и Златоустъ. Свѣжесть сѣвернаго борта этихъ выемокъ, обнаженнаго при прокладкѣ второго пути С.-З. жел. дороги, особенно облегчала возможность подробнаго сбора нетронутыхъ процессами вывѣтриванія образцовъ. Выемки начинаются довольно далеко отъ станціи Миассъ; къ западу отъ желѣзно-дорожнаго моста (см. рис. 1) черезъ одноименную рѣчку полотно желѣзной дороги пересѣкаетъ окраину Березовой горы, образуя здѣсь первую выемку; начиная отсюда и до разъѣзда Тургояка идутъ обнаженія метаморфическихъ сланцеватыхъ породъ. Мѣстами (пикеть 2-й—верста 961-я и п. 1—2—в. 960) эти породы чере-

дуются съ известняками; послѣдніе въ первой изъ указанныхъ выемокъ несутъ окаменѣлости (вѣроятно—криноидей) и включенія *кальцита*. У развѣзда Тургоякъ отроги лежащей къ S „Известковой горы“ обнажили: къ O отъ станціи—у переѣзда, а къ W — подь домомъ желѣзнодорожнаго мастера змѣвиковые массивы, пересѣченные мѣстами сѣтью тонкихъ прожилокъ *хризотила*. Затѣмъ дорога опять проходитъ по аллювію рѣки Поперечной, дѣлаетъ петлю къ N, пересѣкая своимъ крайнимъ закругленіемъ полосу гранитовъ, поворачиваетъ снова къ S и, подойди съ O стороны къ горѣ Разбойничьей, образуетъ рядъ выемокъ въ такихъ же метаморфическихъ сланцеватыхъ и сильно разрушенныхъ породахъ склона этой горы. На 949 верстѣ начинаютъ попадаться *змѣвики*, богатые мѣстами мелкими включениями *хромита* и идущіе съ 948 вер. безъ перерыва до самой станціи Сыростанъ. Раіонъ къ W отъ станціи характеризуется присутствіемъ изверженныхъ полевошпатовыхъ породъ: діоритовъ, гранитовъ, порфировъ и проч. Они пре-

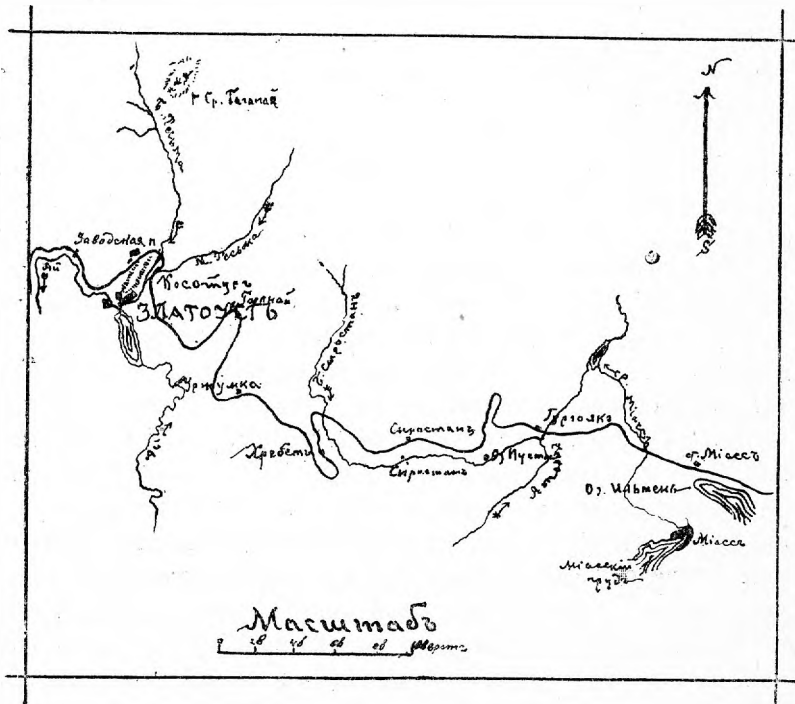


Рис. 1.

обладают во всѣхъ выемкахъ и лишь у развѣзда „Хребеть“ начинаютъ сперва прикрываться, а затѣмъ замѣщаются слюдистыми сланцами и кварцитами.

Этотъ обширный районъ довольно бѣденъ минералами: нами были здѣсь собраны *лимонитъ* и его псевдоморфозы по пириту, *пиритъ*, *сфенъ*, *гранатъ*, *горный хрусталь* и *роговая обманка*. На W склонѣ главнаго хребта, въ выемкѣ возлѣ в. с. 920/919, богатые гранатомъ слюдяные сланцы становятся замѣтно *графитовыми*.

Образовавъ у развѣзда Таганай петлю и повернувъ къ S, дорога до самаго Златоуста идетъ почти исключительно среди гранатово-слюдистыхъ сланцевъ и продуктовъ ихъ разрушенія. Изъ минераловъ въ этомъ звенѣ пути наблюдались: черные кристаллы *шерла* вмѣстѣ съ гранатомъ въ сланцѣ выемки у верстового столба 924/923, гнѣздо *лимонита* въ видѣ большихъ глыбъ среди красноватыхъ глинъ въ выемкѣ у верстового столба 917/916 (къ SW отъ развѣзда Таганай). Въ выемкѣ къ W отъ верст. столба 915/914 встрѣченъ кристаллическій мелкозернистый известнякъ желтаго цвѣта, просѣченный тонкой сѣтью прожилокъ. Въ выемкѣ къ W отъ того же столба пласты такого же, но только сѣраго, известняка проходятъ среди волнистыхъ слюдяныхъ сланцевъ.

Около (къ O) верст. столба 911/910 слюдяные сланцы опять несутъ слѣды *графита*; то же повторяется въ ближайшей выемкѣ къ W отъ второго столба и въ первой выемкѣ къ W отъ верст. столба 910/909.

Въ общемъ весь пройденный путь въ 62 версты огазался бѣднымъ въ минералогическомъ отношеніи. Тѣмъ не менѣ заслуживаетъ полнаго интереса находеніе въ цѣломъ рядѣ обнаженій къ W отъ водораздѣльнаго хребта графито-слюдяныхъ сланцевъ и пластовъ кристаллическаго известняка въ этихъ сланцахъ.

III. 23-го іюля, согласно просьбѣ А. Е. Ферсмана, я вмѣстѣ съ Ѳ. Я. Аносовымъ проѣхалъ въ районъ Чебаркуль-Шихматовскаго звена С.-З. жел. дороги для осмотра замѣченныхъ съ поѣзда А. Е. Ферсманомъ выходовъ глинъ.

Работы по выемкѣ балласта выкроили въ глинахъ на противъ станціи квадратныя площадки карьеровъ съ мѣрными обелисками внутри, позволяющими наблюдать въ вертикаль-

номъ направленіи строеніе глинистаго покрова на цѣлую сажень. Подъ пленкой почвы мѣрой въ 0,16 саж. начинаются желтоватая, бурья и красноватая глины, мягкія и жирныя на ощупь; измѣненія въ однородности состава этихъ глинъ на протяженіи первой сажени не замѣтно, но пробитый недалеко у станціи на 4 саж. глубины колодезь показываетъ, что глины идутъ недалеко и постепенно переходятъ въ щебенку—продуктъ разрушенія коренной магнезіальной породы, съ натечными къ ней отложеніями *хамедона*. Къ W отъ этого колодца и къ W же отъ западнаго семафора—неглубокая выемка (1,05 с.), сдѣланная подъ путь, въ своемъ нижнемъ горизонтѣ содержала такую же щебенку.

Близъ восточной стрѣлки, къ S отъ полотна находятся открытыя работы на *бѣлую глину*. Поверхностная, до 3 саж. глубиной, добыча велась послѣдніе 2 года для нуждъ Невьянскаго завода и др. Глина здѣсь чисто-бѣлаго цвѣта; относительная чистота ея состава мѣняется вслѣдствіе различной степени обогащенія острогранными зернами кварца. Мѣсторожденіе это занимаетъ сравнительно небольшую площадь въ нѣсколько сотъ квадратныхъ сажени. Оно тянется среди обычныхъ желтыхъ глинъ на 70 с. вдоль полотна желѣзной дороги съ W на O и на 30—40 къ S отъ него, причемъ частью переходитъ на другую (N) сторону. Выработки, въ видѣ нѣсколькихъ различнаго размѣра оплывшихъ ямъ, по словамъ мѣстнаго желѣзнодорожнаго мастера П. П. Ключина, доставляли превосходный матеріалъ, причемъ съ углубленіемъ качество глины улучшалось. Мѣсторожденіе это еще не выработано, но добыча приостановлена изъ-за недостатка средствъ для борьбы съ водой.

IV. Благодаря любезности того же П. П. Ключина, мы имѣли возможность проѣхать отъ станціи „Чебаркуль“ до разъѣзда „Шихматово“. По дорогѣ нами были взяты образцы съ небольшихъ выемокъ: а) у 4—5 пикета на 992 верстѣ изъ горизонта конца первой сажени, б) у 5—6 пикетъ 994 версты съ той же глубины и в) у 1—2 пикетъ 995 версты. (Въ окрестностяхъ послѣдняго пункта нѣкогда велись богатая работы на жильное золото, а также на его росыпи по рѣкѣ Бишкюлю). Во всѣхъ трехъ выемкахъ уже на незначительной глубинѣ (2—3 арш.) глины переходятъ въ щебенку.

Разъѣздъ Шихматово лежитъ верстахъ въ 8-ми къ О отъ Чебаркуля. Во время нашего тамъ пребыванія желѣзнодорожная администрація производила въ полуверстѣ къ О отъ разъѣзда на протяженіи 300 саж. работы по выемкѣ подъ полотно желѣзной дороги глинъ на глубину 1,05 саж. и замѣнилъ ихъ болѣе песчанымъ балластомъ въ цѣляхъ устраненія явленія зимняго „пученія“ — искривленія профиля полотна, обусловливаемого энергичнымъ впитываніемъ глинами влаги съ послѣ-

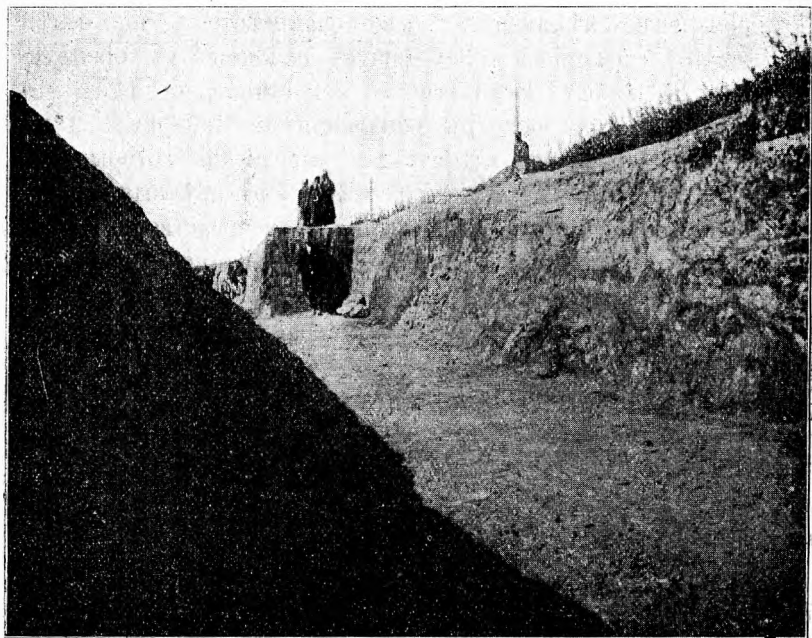


Рис. 2.

дующимъ неравноѣрнымъ измѣненіемъ объема подъ вліяніемъ мороза. Эти работы, болѣе чѣмъ на $\frac{1}{2}$ версты, обнаружили передъ нами въ вырытой траншеѣ пеструю свиту глинъ.

Въ высшей степени пластичныя, почти совершенно лишенныя зеренъ кварца, эти *глины* идутъ непосредственно за пластомъ почвы, не превышающимъ 0,2 саж. Лишь самый верхній, подстилающій черноземъ слой ихъ однороденъ, — съ глубины же 0,2 саж. начинается цвѣтное полотно красокъ, то нѣжныхъ и мягкихъ съ постепенными переходами, то

лркихъ и грубыхъ, выступающихъ пятнами на саженной стѣнкѣ выемки, то сгладившихъ или перемѣстившихъ контуры своихъ границъ, то, наконецъ, рѣзко отмѣчающихъ очертанія материнскихъ породъ, часто несущихъ слѣды дислокаціонныхъ и другихъ процессовъ. Иногда болѣе свѣтлыя по периферіи области сгущаются къ центру свои краски и несутъ конкреціи окиси желѣза съ натеками *халцедона* въ серединѣ. Въ нѣкоторыхъ мѣстахъ глины переходятъ въ желтоватую или зеленоватую щебенку, тальковатую и мягкую, ниже—постепенно уплотняющуюся, мѣняющую свою сланцеватость на болѣе скорлуповатое сложеніе и переходящую, наконецъ, въ коренную магнезіальную породу. Если все это сопоставить съ тѣмъ, что было подмѣчено при осмотрѣ обнаженій въ Чебаркулѣ и по пути отъ него, то можно сдѣлать два вывода, на которые обратилъ мое вниманіе А. Е. Ферсмана: а) цвѣтныя глины Чебаркуля и Шихматова, залегающія непосредственно подъ дерномъ, образовались не отложеніемъ взвѣшенныхъ частицъ, а *in situ*—изъ подлежащихъ магнезіальныхъ породъ; б) чебаркульская бѣлая глина, несущая острогранныя зерна кварца, имѣющая хорошо замѣтныя границы съ окружающими вышеописанными желтыми глинами, рѣзко разнящимися отъ нея всѣмъ своимъ обликомъ, — съ большой долей вѣроятности можетъ быть отнесена къ каолину—продукту въ данномъ случаѣ разрушенія гранитной полосы или жилы, прорѣзавшей магнезіальныя породы.

V. 5-го августа, согласно просьбѣ А. Е. Ферсмана, я ѣздилъ на графитовое мѣсторожденіе у озера Б. Еланчикъ, а также осмотрѣлъ новыя работы по развѣдкѣ на этотъ минераль, производящіяся близъ Сарафановскаго поселка, лежащаго въ 2-хъ верстахъ къ О отъ означеннаго озера. Поѣздка была неудачной, такъ какъ по прибытіи въ поселокъ оказалось, что работы нѣсколько дней не ведутся, и завѣдующій ими уѣхалъ въ г. Златоустъ. Пришлось довольствоваться бѣглымъ осмотромъ и объясненіями „бурового мастера“ П. О. Сесюнина.

Развѣдки на *графитъ* на берегахъ озера Б. Еланчикъ производились въ первой половинѣ XIX столѣтія; къ началу XX вѣка горнозаводское управленіе не разъ дѣлало попытки продолжить ихъ, такъ какъ нужда въ графитѣ на заводѣ все возрастала (развѣдки горнаго инженера Гертума). Послѣдняя по вре-

мени развѣдка, положившая начало теперешнимъ работамъ, производилась въ 1911 году по порученію Управленія округомъ Н. И. Кураевымъ. При этомъ и я имѣлъ случай принять участіе въ предварительномъ ознакомленіи съ мѣстностью, результатомъ чего явилась присылка въ музей нѣкоторыхъ образцовъ, собранныхъ тогда мной на поверхности въ окрестностяхъ Еланчиковской копи. Вдоль О берега озера въ его S части (на землѣ казаковъ Оренбургскаго казачьяго войска) грядой тянется береговой валъ, въ которомъ обнажены кварцы. Валъ переходитъ на землю Миасской дачи. Здѣсь, въ нѣсколькихъ десяткахъ саженой къ N отъ угловой межевой ямы, къ W и рядомъ съ кварцевымъ валомъ, среди слюдястыхъ и другихъ сланцевъ, заложена неправильной формы (4 арш. \times 7 арш.) копь, давшая, по рассказамъ, въ пятидесятыхъ годахъ минувшаго столѣтія до 85 пудовъ графита высокаго качества. Измѣренные въ бокахъ копи сланцы, несущіе прослойки кварца, дали простираніе NO 42° и уголь паденія къ SO около 36°. Выступающая изъ воды въ 25 саж. къ W гряда слюдяного сланца дала тѣ-же величины. Въ 5 саж. къ W отъ этой копи находится, приблизительно такой же длины, но болѣе узкая, овальной формы копь, разрабатывавшаяся позднѣе и тоже давшая хорошій графитъ.

Въ отвалахъ копи были собраны куски кварцита съ примазками пластинъ, зеренъ и кусковъ графита; мѣстами кварцъ переходитъ въ кварцитъ, имѣющій такія же примазки. Въ одномъ кускѣ кварца, богатомъ слюдой и несущемъ на себѣ зерна графита, былъ найденъ внутри, при разбиваніи, апатитъ. Кромѣ кварца, графитъ встрѣчался въ отвалахъ въ видѣ примазковъ на гранитѣ, характерномъ своей бѣлой слюдой съ зеленоватымъ оттѣнкомъ. Гранитъ этотъ, жилой пробивающій сланцы, богатъ гранатомъ, давшимъ мнѣ при пробѣ реакцію на большое количество Mn (*спессартинъ*). Въ этихъ же отвалахъ нами былъ поднятъ актинолитовый сланецъ съ включениями *графита*. Вообще актинолитовые сланцы довольно распространены въ этомъ районѣ; слѣды ихъ видны во многихъ развѣдочныхъ шурфахъ, десятками между прочимъ, покрывающими этотъ уголь дачи къ S отъ кордона; они были заложены какъ съ боковъ берегового вала, такъ и вдоль по простиранію сланцевъ (NO 42°), начиная отъ главной копи.

Такъ, сильно разрушенные *актинолиты* встрѣчены въ шурфѣ на безлѣсной площадкѣ въ нѣсколькихъ десяткахъ саженей къ Ю отъ главной копи; саженяхъ въ 40—45 къ Ю отъ нея же, близъ (съ Ю) продолженія того же берегового вала, обнажается въ небольшомъ шурфѣ чернозеленая амфиболитовая порода съ характеромъ сланца; къ Ю отъ кордона и къ Ю отъ дороги въ 41 контурѣ заложенъ шурфъ по актинолиту.

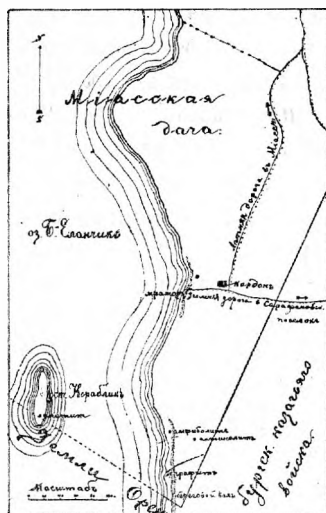


Рис. 3.

крупно-кристаллическаго известняка, своимъ желтоватобѣлымъ цвѣтомъ до того напоминающаго кварцы берегового вала къ Ю отъ графитовыхъ копей, что мѣстными минералогами онъ принимался за таковые до прїѣзда сюда въ 1910 г. Д. С. Бѣлянкина, установившаго ихъ истинную природу. Необходимо еще указать, что Н. И. Кураевымъ были переданы мнѣ апатиты въ гранитѣ, добытые имъ на этомъ же берегу озера, но значительно сѣвернѣе кордона, а именно въ той мѣстности, которая приблизительно обозначена подъ № 86 на картѣ Мельникова.

Въ 1911 г. Н. И. Кураевъ, послѣ предварительнаго осмотра, началъ у озера Б. Еланчикъ развѣдку на графитъ сперва шурфами, а затѣмъ ручнымъ буромъ. Образцы пробъ

Къ западу отъ копей, какъ было уже указано, находится озеро, ближе къ Ю берегу котораго лежитъ островъ Корабликъ. Островъ сложенъ изъ гранито-гнейсовъ, мѣстами пересѣкаемыхъ жилами (до $\frac{1}{4}$ арш. мощностью) крупнозернистаго гранита, несущими кристаллы *анатита*. Уголъ паденія и простиранія этихъ гнейсовъ приблизительно тотъ же, что и въ окрестностяхъ главной копи. Немного къ Ю отъ района копей, возлѣ казеннаго кордона (лѣсокараульваго дома), въ томъ мѣстѣ, гдѣ зимняя дорога, выходя изъ озера, пересѣкаетъ береговой валь, — выступаетъ небольшой грядкой (по простиранію вала) выходы

изъ этихъ скважинъ были пересланы въ Минералогическій музей при моемъ посредствѣ.

Чѣмъ кончилась здѣсь развѣдка, — мнѣ неизвѣстно.

Преемникъ г. Куряева, идя шурфами въ томъ же направленіи, наткнулся приблизительно въ 2-хъ верстахъ къ Ю отъ старой копи и въ немного меньшемъ разстояніи къ Ю отъ Сарафановскаго поселка на слѣды графита. Я засталъ въ этомъ мѣстѣ 3 шурфа, заложенныхъ черезъ 10 саж. вкрестъ направленію ходовой линіи. Первые два были пробиты ручнымъ способомъ; на третьемъ же стоялъ буръ (см. рис. 4).

Графитъ былъ обнаруженъ въ видѣ черной землистой массы въ началѣ работъ въ первомъ шурфѣ на глубинѣ 1 аршина. Его толщина около $\frac{1}{4}$ арш., въ томъ же шурфѣ на глубинѣ второй сажени идетъ разрушенная порода (вѣроятно слюд. сланц.), содержащая включения графитовой массы въ видѣ зеренъ и пропластокъ, сопровождаемыхъ восковозеленымъ *нотронитомъ*. Это же повторяется и на третьей сажени.

Второй шурфъ имѣетъ тѣ же включения на 4-ой и 5-ой саженяхъ.

Въ третьемъ шурфѣ пласть графита на протяженіи 0,4 саж. идетъ по десятой саж. Выше этого пласта находятся глинообразныя массы и слюдяные сланцы, подъ нимъ же — „бѣлая глина“. Если сдѣлать вертикальный разрѣзъ черезъ шурфы въ направленіи паденія пластовъ (т. е. ходовой линіи) и нанести на карточку (какъ это показано на чертежѣ) точки встрѣчи въ шурфахъ графитовыхъ массъ и прожилокъ (3-ій шурфъ), то мы убѣдимся, что уголь паденія сохранился здѣсь тотъ же, что у сланцевъ на берегу озера Б. Еланчикъ, т. е. близкій къ 36° , а если принять во вниманіе, что работы велись отъ старыхъ копей въ направленіи простиранія сланцевъ, то съ большой долей вѣроятности простираніе можно и

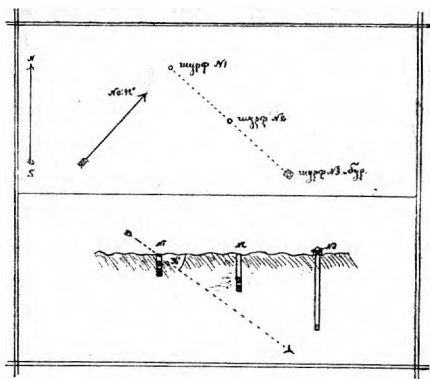


Рис. 4.

здѣсь принять равнымъ прежнему, т. е. NO 42⁰, или около того.

Всѣ эти, въ общемъ довольно скудныя свѣдѣнія, въ связи съ характеромъ окружающихъ породъ (представленныхъ образцами) все же говорятъ намъ, что это мѣсторожденіе генетически связано со старымъ на берегу озера.

Чтобы дополнить списокъ спутниковъ графита, укажу еще что у мѣстныхъ торговцевъ „камнями“ имѣется въ продажѣ *рутилъ* „съ Еланчика“.

VI. 19 августа я, вмѣстѣ съ Н. М. Ѳедоровскимъ, предпринялъ поѣзду для осмотра мѣсторождений S Миасской дачи. Въ казенномъ „отводѣ“ подь добычу *хромита* у оз. Чертаньшъ“, на склонѣ одной изъ горокъ мы встрѣтили выходъ *магнетита* въ видѣ прекраснаго естественнаго магнита.

Недалеко отъ этого выхода, у границы того же отвода, производится поверхностнымъ разнесомъ добыча кварцита. Оба эти мѣсторожденія заслуживаютъ интереса, такъ какъ въ окрестностяхъ имѣются выходы не только *змѣвиковъ*, несущихъ *хромитъ*, но и *диаллагоновыхъ* породъ.

Въ тотъ же день на Касиновскомъ пріискѣ, въ нѣсколькихъ саж. къ S отъ дороги съ этого пріиска на Петропавловскій и вблизи NW угла „отвода“ подь добычу *хромита*“ мы посѣтили найденное года 3 назадъ однимъ изъ лѣсниковъ казенной дачи мѣсторожденіе минерала, встрѣчающагося здѣсь въ трещинахъ и переходящаго въ талькъ, почти чернаго *змѣвика*. Минералъ этотъ, сложенный изъ чешуекъ или листовъ, имѣетъ видъ сферолитовъ съ радіально-лучистымъ строеніемъ, желтоватыхъ или зеленоватыхъ, просвѣчивающихъ, имѣющихъ твердость около 2^{1/2}, неплавкихъ и реагирующихъ съ CO (NO₃)₂ на Al¹) (*пиробиллитъ*).

20 августа мы осмотрѣли окрестности Ц.-Александровскаго пріиска, а именно—находящуюся въ нѣсколькихъ десяткахъ сажень къ N отъ памятника контактовую зону известняковъ съ хлоритовыми породами, зону въ высшей степени напоминающую собой таковую въ Ахматовской копи. Отсюда взяты образцы *андрадита*, *везувіана*, *пирита* и *кальцита*.

¹) Ближайшее опредѣленіе этого минерала взялъ на себя М. Е. Богословскій, которому онъ переданъ В. В. Карандѣевымъ, получившимъ минералъ въ свою очередь въ минувшемъ 1913 году отъ меня.

Въ тотъ же день мы побывали на Вишняковской горѣ въ рудникѣ, заложеномъ на мѣстѣ бывшихъ построекъ Петропавловскаго прииска. Змѣвиковый массивъ, которымъ заканчивается съ южной своей стороны эта гора, въ нѣкоторыхъ своихъ частяхъ переходитъ въ талькъ—стеатитъ отъ темныхъ, чернозеленыхъ до красивыхъ свѣтлыхъ зеленыхъ и желтоватыхъ (до желто-бураго включительно) цвѣтовъ. Талькъ испещренъ прожилками и жилами заполненными продуктами его дальнѣйшаго разрушенія, окислами металловъ и проч. *Золото* находится какъ въ *талькѣ* (видимо иногда простымъ глазомъ), такъ и въ жилахъ. Общее направленіе шахтъ и тальковой зоны приблизительно N—S. Высокое расположеніе надъ уровнемъ ближайшихъ проточныхъ водъ этого мѣсторожденія, выходъ первой замѣченной жилы на самую поверхность склона горы, мягкость породы — все это дало возможность повести здѣсь работы безъ большихъ затратъ открытымъ разнесомъ и, лишь со временемъ, перейти на шахты по наиболѣе богатымъ жиламъ. Изъ минераловъ здѣсь встрѣчены: пиритъ, лимонитъ по пириту и мѣдная зелень. Изъ сосѣдней змѣвиковой области взяты образцы шестоватаго змѣвика, переходящаго въ плотный, деревянистый асбестъ.

Къ S отъ описаннаго мѣсторожденія на другой сторонѣ р. Таш-кутарганки начинается идущая хребтомъ къ S Петропавловская гора съ сѣверной своей вершиной Беркутовой горой. Гора сложена въ большей своей части уралитовымъ порфиромъ, пересѣкаемымъ жилами кварца. Въ этихъ кварцевыхъ жилахъ встрѣчается *аксинитъ*. Одна изъ такихъ жилъ, или вѣрнѣе цѣлая серія ихъ, находится на W склонѣ начала горы, довольно высоко въ NO углу казенной земли и въ концѣ послѣдней лѣсосѣки. Аксинитъ встрѣчается здѣсь въ кварцевыхъ жилахъ небольшими включеніями и пластинами красиваго сиреневаго цвѣта. Второе мѣсторожденіе находится въ $\frac{1}{2}$ верстѣ къ S, тоже довольно высоко по тому же склону, вблизи выходовъ громадныхъ утесовъ зеленоватой яшмы (?). Первый образецъ аксинита былъ поднятъ здѣсь нѣсколько лѣтъ тому назадъ немного ниже по склону горы В. П. Кротовымъ; я неоднократно потомъ собиралъ въ окрестностяхъ первой находки куски величиной съ голову и по нимъ добрался теперь до старинныхъ, едва замѣтныхъ шурфовъ, расчислить которые мнѣ не удалось.

VII. 21-го августа мы отправились в Сырвстанскій районъ на поиски предполагавшихся выходовъ гранитныхъ пегматитовыхъ жилъ съ *амазонитомъ*, образецъ котораго въ кварцѣ мнѣ передали 3 года назадъ, какъ добытый въ этой мѣстности. Этотъ бѣглый, за недостаткомъ времени, осмотръ былъ начатъ съ южной части района, а именно съ гранитныхъ массивовъ у рѣки Песочной. По пути 22-го августа мы побывали на старинныхъ выработкахъ *лимонита* въ казенномъ отводѣ къ SW отъ села и копяхъ *талька*. Первые изъ нихъ представляютъ собой оплывшія съ глинистыми бортами ямы, въ которыхъ лимонитъ встрѣчался штоками; теперь въ этихъ ямахъ производится добыча глины. Гораздо интереснѣе оказались грандіозныя для этихъ мѣстъ копи талька. Вытянутый болѣе чѣмъ на версту въ меридіональномъ направленіи холмъ, начинающійся отъ Долгой горы и идущій параллельно и къ W отъ дороги изъ с. Сыростана на озеро Песочное, — цѣликомъ сложенъ изъ чешуйчатаго талька, легко раскалывающагося на отдѣльности по параллельнымъ плоскостямъ, сохраняющимъ общее паденіе на O. Въ этомъ холмѣ, въ цѣломъ рядѣ глубокихъ выработокъ, имѣющихъ видъ громадныхъ колодцевъ, издавна ведется добыча плитъ для нуждъ казенныхъ заводовъ, площади колодцевъ вообще превышаютъ 100 кв. саж., ихъ стѣнки отвѣсны, глубина около 10 саж., дно покрыто водой. Работа ведется узкими уступами по стѣнамъ, гдѣ все же одновременно работаетъ группа въ нѣсколько человекъ.

Осмотрѣвъ въ этотъ же день у S берега р. Песочной гранитные холмы, на которыхъ на мѣстѣ добычи въ поверхностныхъ выработкахъ изготовляются молотильные валы, и побывавъ на слѣдующихъ къ O небольшихъ холмахъ, сложенныхъ изъ конгломератовъ, за отсутствіемъ здѣсь слѣдовъ гранитныхъ жильныхъ выходовъ, мы рѣшили заняться осмотромъ кварцевыхъ жилъ къ N отъ с. Сыростана. На обратномъ пути мы побывали на берегу р. Песочной, на выходахъ красиваго мелкозернистаго розоваго *известняка*, образующаго въ своихъ поверхностныхъ слояхъ замѣчательно чистый „мраморный песокъ“. Этотъ песокъ въ прежнія времена въ большомъ количествѣ, о чемъ свидѣтельствуетъ масса старыхъ выработокъ, доставлялся въ Міассъ для нуждъ мѣстныхъ заводовъ (сперва Лугинина, а потомъ казны). Этимъ объясняются названія

многихъ урочищъ: „Песочная дорога“, „Песочное озеро“, „рѣчка Песочная“.

Къ О отъ этихъ свѣтлыхъ мраморовъ находятся выходы темныхъ, сѣрыхъ и черныхъ известняковъ, изобилующихъ члениками криноидей: изрѣдка въ нихъ попадаются гастроподы, мшанки и кораллы, какъ это имѣеть мѣсто въ казенномъ „отводѣ подѣ добычу известняка“ въ этомъ районѣ.

23 августа былъ осмотрѣнъ рядъ ломокъ кварца къ N отъ села Сыростана, въ томъ числѣ копь отличнаго *горного хрустала* въ 209 кварталѣ. Отсюда (якобы) и былъ мнѣ переданъ 3 года тому назадъ хрусталь, среди котораго я замѣтилъ куски съ зеленымъ шпатомъ. Подробный осмотръ копи, представляющей 3—4 поверхностныхъ ямки, заложенныхъ по склону холма по хрусталь несущимъ трещинамъ въ гранитѣ, — не далъ рѣшительно никакихъ основаній предполагать здѣсь наличность амазонита. Изъ другихъ минераловъ были встрѣчены мелкіе вѣнички *железной розы*.

Послѣдней изъ осмотрѣнныхъ нами выходовъ была копь, заложенная на кварцѣ въ 291 кварталѣ. Эта громадная выработка тянется въ видѣ рва въ нѣсколько уступовъ по S склону холма съ простираниемъ, въ общемъ близкимъ къ меридиональному. Жила поражаетъ своею мощностью. Ея отвѣсная стѣна сложена, главнымъ образомъ, изъ кварца, мѣстами совершенно бѣлаго, стекловидно-прозрачнаго, мѣстами зеленоватаго, слабо-желтоватаго или буроватаго. Кварцъ несетъ крупныя гнѣзда розоваго *микроклинъ-пертита*, иногда покрытаго дендритами марганца и несущаго кристаллы *спессартина*. Мѣстами въ кварцѣ попадаетея *пиритъ*.

24 августа былъ осмотрѣнъ O склонъ известковой горы.

Тамъ встрѣчены лишь *манганитъ*, красивая кровяно-алая *яшма* и *лимонитъ*.

Такимъ образомъ, бѣглый осмотръ мѣсть, на которыхъ дѣлались крестьянами указанія, далъ въ смыслѣ находенія въ этомъ районѣ *амазонита* лишь отрицательные результаты. Конечно, на основаніи только этого, нельзя совершенно отрицать возможности его существованія въ этомъ районѣ — такъ какъ находка описанной выше грандіозной жилы гранита, составныя части которой измѣряются аршинами, показываетъ

насколько не изслѣдована еще область къ О отъ главнаго хребта и N отъ полотна желѣзной дороги.

VIII. Заключительной для этого лѣта была поѣздка 25 и 26 августа въ окрестности г. Златоуста. Для сравненія съ контактными мѣсторожденіями Александровскаго пріиска мы посѣтили отмѣтившую въ 1911 году свое 100-лѣтнее существованіе Ахматовскую копь, съ которой былъ взятъ образчикъ кальцита со сфеномъ и діопсидомъ, причемъ попутно былъ осмотрѣнъ также рядъ Максимилиановскихъ копей.

Инв. № 4765
ПРОВЕРЕНО 6/VIII-46.

Томъ III. Tome III. 1909.

Выпускъ 1. Годовой отчетъ Геологическаго Музея имени Петра Великаго Императорской Академіи Наукъ за 1908 г. (Rapport annuel 1908 du Musée Géologique Pierre le Grand près l'Académie Impériale des Sciences de St.-Petersbourg). 1909. Цѣна 25 коп.; 25 сор.

Выпускъ 2. Я. Эдельштейнъ. Замѣтка о юрскихъ слояхъ въ грядѣ Байсунъ-Тау (въ Вост. Бухарѣ). (J. Edelstein. Note sur les dépôts jurassiques de la chaîne du Baisoun-Taou, dans le Boukhara Oriental).—В. Веберъ. Замѣтка о юрскихъ отложенияхъ въ Восточной Бухарѣ съ 2 рисунками въ текстѣ. (V. Weber. Note sur les dépôts jurassiques du Boukhara Oriental. Avec 2 figures en texte).—А. Борисякъ. О фаунѣ юрскихъ отложений Байсунъ-Тау. Съ 4 таблицами. (A. Borisiak. Sur la faune des dépôts jurassiques de Baisoun-Taou. Avec 4 planches). 1909. Цѣна 60 коп.; 60 сор.

Выпускъ 3. Helge Backlund. Ueber die Olivvingruppe. Mit 1 Tafel (О. О. Баклундъ. О группѣ оливина. Съ 1 таблицей). 1909. Цѣна 25 коп.; 25 сор.

Выпускъ 4. В. Н. Мамонтовъ. Алтайскій метеоритъ 1904 года. Съ 2 таблицами и 1 рисункомъ въ текстѣ. (V. N. Mamontov. La météorite de l'Altaï de 1904. Avec 2 planches et 1 figures en texte). 1910. Цѣна 30 коп.; 30 сор.

Выпускъ 5 и послѣдній. А. Ферсманъ. Матеріалы къ изслѣдованію цеолитовъ Россіи. Съ 5 рисунками въ текстѣ. II (A. Fersmann. Etudes sur les zéolithes de la Russie. II. Avec 5 figure en texte). 1909. Поправка къ статьѣ Б. Ребиндера. «Труды», т. II, вып. 3. 1910. Цѣна 50 коп.; 50 сор.

Томъ IV. Tome IV. 1910.

Выпускъ 1. Годовой отчетъ Геологическаго Музея имени Петра Великаго Императорской Академіи Наукъ за 1909 г. (Rapport annuel 1909 du Musée Géologique Pierre le Grand près l'Académie Impériale des Sciences de St.-Petersbourg). 1910. Цѣна 15 коп.; 15 сор.

Выпускъ 2. Paul v. Wittenburg. Ueber einige Triasfossilien von Spitzbergen. Mit 1 Tafel (П. Виттенбургъ. О нѣкоторыхъ триасовыхъ окаменѣlostяхъ со Шпицбергена. Съ 1 таблицей). 1910. Цѣна 20 коп.; 20 сор.

Выпускъ 3. Д. Соколовъ. Мезозойскія окаменѣlosti съ о-ва Преображенія и о-ва Бѣгичева. Съ 1 таблицей. (D. Sokolov. Les fossiles mésozoïques provenant des îles de Preobraženie et de Begičev. Avec 1 planche). 1910. Цѣна 20 коп.; 20 сор.

Выпускъ 4. В. Н. Сукачевъ. Нѣкоторыя данныя къ доледниковой флорѣ сѣвера Сибири. Съ 2 таблицами (V. Sukačev. Quelques données sur la flore préglaciale de la Sibérie du Nord. Avec 2 planches). 1911. Цѣна 25 коп.; 25 сор.

Выпускъ 5. Paul v. Wittenburg. Ueber Triasfossilien vom Flusse Dulgolach. Mit 1 Tafel und 2 Textfiguren. (П. Виттенбургъ. О триасовой фаунѣ рѣки Дулголахъ. Съ 1 таблицей и 2 рисунками въ текстѣ). 1911. Цѣна 20 коп.; 20 сор.

Выпускъ 6. О. О. Баклундъ. Базальтъ изъ Большеземельской тундры. Съ 1 рисункомъ въ текстѣ. (Helge Backlund. Sur une basalte de la Bolšeze meliskaja Tundra. Avec 1 figure en texte). 1911. Цѣна 20 коп.; 20 сор.

Выпускъ 7 и послѣдній. С. П. Поповъ. Минералы рудныхъ пластовъ Керченскаго и Таманскаго полуострововъ. Съ 2 таблицами и 6 рисунками въ текстѣ. (S. P. Popov. Les minéraux des couches métallifères des presqu'îles de Kerč et de Tamanı. Avec 2 planches et 6 figures en texte). 1911. Цѣна 85 коп.; 85 сор.

Томъ V. Tome V. 1911.

Выпускъ 1. Годовой отчетъ Геологическаго Музея имени Петра Великаго Императорской Академіи Наукъ за 1910 г. (Rapport annuel 1910 du Musée Géologique Pierre le Grand près l'Académie Impériale des Sciences de St.-Petersbourg). 1911. Цѣна 20 коп.; 20 сор.

Выпускъ 2. К. Ненадкевичъ. Матеріалы къ познанію химическаго состава минераловъ Россіи. III—VI (K. Nenadkevič. Etudes chimiques des minéraux russes. III—VI). 1911. Цѣна 15 коп.; 15 сор.

Выпускъ 3. С. Вейбергъ. Нѣкоторые каолинаты и ихъ производныя. Съ 2 таблицами (S. Weiberg. Sur quelques caolinates et leurs produits. Avec 2 planches). 1911. Цѣна 1 руб.; 1 rbl.

Выпускъ 4 и послѣдній. J. P. Račkovskij. Ueber Alkaligesteine aus dem Südwesten des Gouvernements Jenisseisk. I. Der Teschenit und seine Beziehung zu den Ergussgesteinen. Mit 2 Tafeln und 1 Textfigur. (И. П. Рачковскій. Къ вопросу о породахъ щелочнаго ряда на юго-западѣ Енисейской губернии. I. Тешенитъ и его отношеніе къ эффузивнымъ породамъ. Съ 2 таблицами и 1 рисункомъ въ текстѣ). 1912 г. Цѣна 55 коп.; 55 cop.

Томъ VI. Tome VI. 1912.

Выпускъ 1. Годовой отчетъ Геологическаго Музея имени Петра Великаго Императорской Академіи Наукъ за 1911 г. (Rapport annuel 1911 du Musée Géologique Pierre le Grand près l'Académie Impériale des Sciences de St.-Petersbourg). 1912. Цѣна 30 коп.; 30 cop.

Выпускъ 2. А. Рябининъ. Позвонки ихтиозавра изъ киммериджа Печорскаго края. Съ 1 таблицею (A. N. Riabinin. Vertèbres d'un ichthyosaure provenant du kimmeridge de Pečora. Avec 1 planche). 1912. Цѣна 15 коп.; 15 cop.

Выпускъ 3. Г. П. Черникъ. Къ минералогіи острова Борнео (G. Černik. Sur la minéralogie de l'île de Borneo). 1912. Цѣна 30 коп.; 30 cop.

Выпускъ 4. Д. Н. Соколовъ. Оригиналы и паратипы К. Ф. Рулъе и Г. А. Траутшольда, въ коллекціи Фаренколя изъ Гальевой. Съ 2 таблицами (D. N. Sokolov. Types et paratypes de C. F. Roullier et G. A. Trautschold dans la collection de Fahrenkol provenant de Galieva. Avec 2 planches). 1912. Цѣна 30 коп.; 30 cop.

Выпускъ 5. И. П. Толмачевъ. Матеріалы къ познанію палеозойскихъ отложеніи Сѣверо-Восточной Сибири. Съ 2 таблицами (I. P. Tolmačev. Matériaux pour la connaissance des dépôts paléozoïques de la partie N.-E. de la Sibérie. Avec 2 planches). 1912. Цѣна 40 коп.; 40 cop.

Выпускъ 6. D. N. Sokolov. Über Akad. Fr. Schmidt's Fossiliensammlungen aus dem Amurlande. Mit 2 Tafeln (Д. Н. Соколовъ. О собраніи окаменѣлостей академіка Шмидта изъ Амурской области. Съ 2 табл.). 1912. 25 коп.; 25 cop.

Выпускъ 7 и послѣдній. А. В. Николаевъ. Къ минералогіи Кыштымскаго горнаго округа. I. Минералы Кыштымской и Каслинской дачъ. (A. V. Nikolaev. Sur la minéralogie de l'arrondissement minier de Kyštym. I. Les minéraux de la Kyštymskaja Dača et de la Kaslinskaja Dača). 1913. Цѣна 45 коп.; 45 cop.

Томъ VII. Tome VII. 1913.

Выпускъ 1. Годовой отчетъ Геологическаго и Минералогическаго Музея имени Императора Петра Великаго Императорской Академіи Наукъ за 1912 г. (Rapport annuel 1912 du Musée Géologique et Minéralogique Empereur Pierre le Grand près l'Académie Impériale des Sciences de St.-Petersbourg). 1913. Цѣна 45 коп.; 45 cop.

Выпускъ 2. Д. Н. Соколовъ. Окаменѣлости изъ валуновъ на Новой Земль. Съ 3 таблицами и 7 рисунками въ текстѣ. (D. N. Sokolov. Sur les fossiles des blocs erratiques de Novaja Zemlia. Avec 3 planches et 7 figures en texte). 1913. Цѣна 45 коп.; 45 cop.

Выпускъ 3. Prof. I. Sinzow (Sincov). Beiträge zur Kenntnis der unteren Kreideablagerungen des Nord-Kaukasus. Mit 3 Textfiguren, 1 Karte und 3 Tafeln. (Проф. И. Ф. Синцовъ. Матеріалы къ познанію нижне-мѣловыхъ отложеніи Сѣвернаго Кавказа. Съ 3 рисунками въ текстѣ, 1 картой и 3 таблицами). 1913. Цѣна 60 коп.; 60 cop.

Выпускъ 4. Н. И. Каракашъ. Геологическій очеркъ долины р. Мзымты Черноморской губернии. Съ 15 рисунками въ текстѣ и картой. (N. I. Karakaš. Esquisse géologique de la vallée de la rivière Mzymta, gouvernement Cernomorsk. Avec 15 figures en texte et une carte). 1914. Цѣна 35 коп.; 35 cop.

Выпуск 5. А. Ферсманъ. Материалы къ изслѣдованію цеолитовъ въ Россіи. III. Съ 1 таблицей и 2 рисунками въ текстѣ. (A. Fersmann. Etudes sur les zéolithes de la Russie. III. Avec 1 planche et 2 figures en texte). 1914.

Цѣна 35 коп.; 35 сор.

Выпуск 6 и послѣдній. А. Ферсманъ. Материалы къ изслѣдованію и систематикѣ водныхъ магнезіальныхъ силикатовъ (A. Fersmann. Etudes sur les silicates magnésiens hydratés). 1916.

Цѣна 50 коп.; 50 сор.

Томъ VIII. Tome VIII. 1914.

Выпуск 1. Годовой отчетъ Геологическаго и Минералогическаго Музея имени Императора Петра Великаго Императорской Академіи Наукъ за 1913 г. (Rapport annuel 1913 du Musée Géologique et Minéralogique Empereur Pierre. le Grand près l'Académie Impériale des Sciences). Цѣна 65 коп.; 65 сор.

Выпуск 2. А. Н. Криштофовичъ. Юрскія растенія съ р. Тырмы Амурской области, собранныя В. С. Доктуровскимъ. Съ 7 таблицами и 5 рисунками въ текстѣ. (A. N. Kryštofovich (Krištofovič). Plantes jurassiques de la rivière Turma (province de l'Amour), recueillies par V. S. Dokturovski. Avec 7 planches et 5 figures en texte). 1915.

Цѣна 1 руб.; 1 rbl.

Выпуск 3. Д. Н. Соколовъ. Къ вопросу о возрастѣ Amaltheus (Oxynoticerias) Balduri Keys. (D. N. Sokolov. Question sur l'âge d'Amaltheus (Oxynoticerias) Balduri. Keys). 1915.

Цѣна 10 коп.; 10 сор.

Выпуск 4. Н. Т. Вѣляевъ. Метеоритъ изъ Водайбо. Съ 1 таблицей и 1 рисункомъ въ текстѣ. (N. T. Veliäev. Sur un météorite du Bodajbo. Avec 1 planche et 1 figure en texte). 1915.

Цѣна 20 коп.; 20 сор.

Выпуск 5. А. Н. Рябининъ. Замѣтка о динозаврѣ изъ Забайкалья. Съ 2 таблицами и 2 рисунками въ текстѣ. (A. N. Riäbinin. Note sur un dinosaure de la Transbaïkalie. Avec 2 planches et 2 figures en texte). 1915.

Цѣна 25 коп.; 25 сор.

Выпуск 6. А. А. Борисьякъ. О Pseudomonotis (Eumorphotis) lenaensis Lah. sp. (= Hinrites lenaensis Lah.). Съ 1 таблицей и 1 рисункомъ въ текстѣ. (A. A. Borisiak. Sur le Pseudomonotis (Eumorphotis) lenaensis Lah. sp. (= Hinrites lenaensis Lah.). Avec 1 planche et 1 figure en texte). 1915.

Цѣна 20 коп.; 20 сор.

Выпуск 7. М. В. Баярунасъ. Отчетъ по командировкѣ въ Аткарскій уѣздъ Саратовской губ. и Сигнахскій уѣздъ Тифлисской губ. Съ 1 рисункомъ въ текстѣ. (M. Bajarounas Rapport sur un voyage au district d'Atkarsk, gouvernement Saratow, et au district de Signach, gouv. Tiflis Avec 1 figure en texte). 1916.

Цѣна 15 коп.; 15 сор.

Выпуск 8. А. Е. Ферсманъ. Отчетъ о командировкѣ на Уралъ лѣтомъ 1913 года съ 1 рисункомъ въ текстѣ. (A. Fersman. Rapport sur un voyage à l'Oural en été 1913. Avec 1 figure en texte). 1916.

Цѣна 20 коп.; 20 сор.

Выпуск 9. Д. Н. Соколовъ. Коллекція окаменѣлостей съ острововъ Преображенія и Бѣгичева. (D. Sokolov. Sur une collection des fossiles provenant des îles Preobrageniija et Begitschew). 1916.

Цѣна 10 коп.; 10 сор.

Выпуск 10. О. О. Баклундъ. Отчетъ по командировкѣ въ Америку. Съ 9 таблицами. (H. Backlund. Rapport sur un voyage en Amérique. Avec 9 planches). 1916.

Цѣна 1 руб. 20 коп.; 1 rbl. 20 сор.

1078

Цѣна 20 коп. — Prix 20 cop.



Продается въ Книжномъ Складѣ Императорской Академіи Наукъ и
у ея комиссіонеровъ:

И. И. Глазунова и К. Л. Ринкера въ Петроградѣ, Н. П. Карбасникова въ Петроградѣ, Москвѣ,
Варшавѣ и Вильнѣ, Н. Я. Оглоблина въ Петроградѣ и Кіевѣ, Н. Киммеля въ Ригѣ, Люзань
и Комп. въ Лондонѣ.

Commissionnaires de l'Académie Impériale des Sciences:

J. Glazunov et C. Ricker à Petrograd, N. Karbasnikov à Petrograd, Moscou, Varsovie et Vilna,
N. Ogloblin à Petrograd et Kiev, N. Kymmel à Riga, Luzac & Cie à Londres.